

# Olga

Un présent pour l'avenir

Notre démarche RSE 2025



# Sommaire



## Nous Olga

Olga en chiffres

Olga toute une histoire

Nos domaines d'activités

Nos marques

Notre engagement RSE

Notre raison d'être

Notre vision 2035

p. 4

p. 5

p. 6

p. 8

p. 9

p. 10

p. 12

p. 14



## 1. Nous faisons grandir les Hommes

Inventer une autre façon de travailler

Favoriser la diversité

Le bien être des collaborateurs  
comme priorité

Co-construire avec l'ensemble de nos  
parties prenantes de nouveaux modèles  
sociétaux

Zoom sur l'opération "Tous de mèches"

Soutenir les agriculteurs via le choix  
des filières Bioéquitable

Construire des modèles de distribution

p. 16

p. 18

p. 20

p. 22

p. 24

p. 27

p. 28

p. 30



## 2. Nous nourrissons la vie

Sensibiliser les collaborateurs aux enjeux  
écologiques et nutritionnels

Donner l'accès au plus grand nombre à  
une offre de produits sains et durables

p. 33

p. 34

p. 36



## 3. Nous aimons notre planète

Contribuer ensemble au développement  
de modèles agricoles locaux et vertueux

L'agroécologie chez Olga

Nos principales actions pour limiter notre  
impact sur notre chaîne de valeur

Performances énergétiques. Entre  
sobriété et renouvelable

Emballages. Réduire, recycler, réutiliser

Évoluer vers une entreprise régénérative

p. 43

p. 44

p. 46

p. 48

p. 50

p. 52

p. 54

p. 56

p. 60

**Indicateurs extra-financiers 2023-2024**

**Résultats audit ISO 26 000 - 2024**

Cette synthèse a pour objectif de partager avec l'ensemble de nos parties prenantes notre stratégie et les divers projets sociétaux sur lesquels nous avons travaillé ces dernières années. Chaque entreprise possède sa propre responsabilité en lien avec son écosystème mais notre responsabilité collective en tant que citoyens et en tant qu'acteurs du tissu économique français, européen et mondial se doit d'être plus impactante et inciter à davantage de coopération et de dialogue afin de garantir l'avenir de notre Planète. Il est ici question que chacun fasse sa « part du colibri » comme le mentionnait très justement Pierre Rabhi, voici donc en quoi les projets que nous menons aujourd'hui impacteront ce que nous serons demain.



**Olga**  
2 rue Julien Neveu  
35530 Noyal  
sur Vilaine  
[www.olga.fr](http://www.olga.fr)

**Directeur de publication:**  
Olivier Clanchin  
**pilotage:** service  
communication corporate  
**Maquette et direction**  
**artistique:** Phidéal

**Crédits photos:** Gwénaél Saliou,  
Gosselin Photo, Solemne Libault







## Édito

### Être au rendez-vous avec le futur

Sans savoir qu'on les appellerait Responsabilité Sociétale des Entreprises (RSE) ou Environnement Social et Gouvernance (ESG), voilà plus de 70 ans que Triballat Noyal et désormais Olga portent un engagement pionnier sur les enjeux sociétaux et environnementaux. Année après année, nous avons eu à cœur de questionner les pratiques industrielles et alimentaires pour être source de vie pour les Hommes et la Planète. Olga a célébré cette année plus de 10 ans de certification ISO 26000 par l'AFNOR, l'une des certifications les plus exigeantes en la matière. À nouveau certifiée de niveau "Exemplaire", Olga est d'ores et déjà mobilisée quant aux perspectives offertes par la CSRD, en vigueur depuis le 1er janvier 2024. Ces nouvelles normes de reporting destinées à valoriser les indicateurs de performance sociaux et environnementaux des entreprises sont une voie de progrès complémentaire qu'Olga accueille avec sérénité et enthousiasme.

Fiers du chemin parcouru, et pleinement conscients du chemin restant, notre vision pour 2035 nous invite à aller encore plus loin en questionnant certaines de nos certitudes sur l'hypothèse d'une croissance illimitée dans un monde aux ressources limitées.

Dans le contexte complexe et incertain de ces dernières années, Olga a dû s'adapter à son environnement et réfléchir à un nouveau modèle de performance plus durable, quitte à remettre en cause la poursuite de certaines de ses activités, fussent-elle historiques dans notre aventure entrepreneuriale et familiale. Si ces décisions stratégiques ont été difficiles, je me réjouis que l'esprit d'équipe et la cohésion aient été le fil d'ariane entre tous nos collaborateurs. Ces qualités foncièrement humaines sont un indicateur que l'on ne retrouve dans aucun barème, ni aucune certification, et qui reflètent pour autant la vocation d'Olga à "compter ce qui compte".

Portés par les transitions alimentaire, environnementale et sociale, nous avons fait le choix, audacieux mais indispensable, de devenir une entreprise régénérative. Le présent document pose ainsi l'état des lieux de nos pratiques RSE et les premières évolutions d'Olga suite à notre participation à la Convention des Entreprises pour le Climat. Notre feuille de route ne va pas seulement nécessiter d'être meilleurs dans ce que nous faisons déjà, ni de faire ce que nous ne faisons pas encore, mais de repenser le modèle tout entier de notre entreprise. Nous sommes convaincus que la résilience des territoires et de ses parties prenantes passera par de nouveaux modes d'organisation, de production, de distribution, de partenariat, de coopération. Forte de ces ambitions, Olga se réorganise et pose la première pierre d'un nouveau chapitre de son histoire, celle d'un pionnier dans la mise en mouvement d'écosystèmes locaux, coopératifs, solidaires et synergiques, tant sur plan économique que sociétal. Nos prochains défis consistent à renforcer notre capital relationnel, structurel et humain. Matériel ou immatériel, humain ou non humain, le patrimoine que souhaitons transmettre sera celui du vivant. Comptant sur l'ensemble de nos forces vives, Olga sera au rendez-vous avec le futur. Nous y serons avec nos têtes, nos cœurs, et nos tripes.

**Olivier Clanchin,**  
**Président d'Olga.**

# Nous, Olga



A travers ces pages vous aurez un aperçu de ce qu'est Olga, de ce qui fait sa singularité mais surtout de ce qui l'anime au quotidien : être plus qu'un industriel qui produit et qui vend mais bien une organisation vivante, engagée et durablement ancrée dans son territoire.

Depuis toujours, la volonté d'Olga est de pouvoir offrir des solutions alimentaires et nutritionnelles qui protègent les Hommes et la Planète en étant précurseur sur plusieurs marchés innovants et moteur des transitions. Elle a su faire de son atout historique autour du savoir-faire laitier le fer de lance d'une transformation des modèles agricoles en faisant le choix de l'agriculture

biologique dès les années 70. En cherchant la diversité des élevages bretons, elle a fait le pari des petits ruminants en installant pour la première fois dans la région des éleveurs de chèvres et de brebis. Diversité qui s'est accentuée avec la production des premières alternatives végétales à base de soja puis de chanvre français qui a alors ouvert le champ des possibles d'une alimentation plus végétale et plus durable.

De manière instinctive, ces choix ont été portés par une certaine responsabilité et redevabilité envers le Vivant, ce que nous nommons aujourd'hui la responsabilité sociétale de l'entreprise (RSE).





Entreprise familiale et indépendante fondée en Bretagne, nous fabriquons depuis plus de 70 ans des produits alimentaires et nutritionnels responsables.

Depuis toujours, nous innovons avec audace pour l'alimentation de demain et pour tous les goûts au travers de nos meilleures ambassadrices : Sojasun, Petit Billy, Sojade, Vrai, Grillon d'Or et bien d'autres.

Nous sommes une entreprise pleine de vie, résolument engagée dans la transition alimentaire, écologique et sociétale. Nous œuvrons avec notre tête, notre cœur et nos tripes afin d'offrir un présent pour l'avenir.

## Carte de France de nos ateliers

### Noyal sur Vilaine (35)

1. La Rivière - desserts laitiers Bio
2. Maison Bordier - fromages et beurre
3. Petit Billy - fromages de chèvre
4. Noyal Bourg - Protéines et ingrédients
5. Atelier alternative végétale au fromage

### Chateaubourg (35)

6. Desserts et boissons végétales
7. Nutrisun - compléments alimentaires

### Domagné (35)

8. Céréco - Céréales petit déjeuner

### Mazières en Gatine (79)

9. Floconnage de céréales

### Cahagnes (14)

10. Crème fraîche

### Annemasse (74)

11. Préparations de fruits bio pour nos desserts

### Lozère (48)

12. La Bergerie - Produits laitiers de brebis

### Briquebec (50)

13. Rouger - Biscuits & petits déjeuners

**100%  
FRANÇAIS**

Les produits Olga sont issus d'une fabrication 100% française, la totalité de nos ateliers étant située en France et pour la grande majorité à proximité de notre siège social à Noyal-sur-Vilaine.



## Olga en chiffres



**13** ateliers à taille humaine

 **1 200**  
collaborateurs

**300** millions d'€



**20%** du CA  
hors France

Foodservice

Grande  
distribution

**Nos réseaux  
de distribution**

Réseaux  
spécialisés

(magasins bio,  
crêmeries...)

BtoB

# Olga, toute une histoire

1951

En 1951 Maxime et Olga Triballat, grands-parents maternels d'Olivier Clanchin, actuel Président, font l'acquisition de la laiterie Ravalet à Noyal-sur-Vilaine qui n'était à l'époque qu'une petite fromagerie locale...



Fait avec amour  
**Tante Hélène**  
depuis 1975

1975

Au gré des rencontres autour de la philosophie du bio, les deux dirigeants de l'entreprise font le pari de lancer les premiers produits issus de l'Agriculture Biologique en 1975 avec sa marque Tante Hélène.

**Sojasun**

1988

En 1988 l'entreprise lance les premiers desserts au soja en France sous la marque Sojasun.

1964

Les parents d'Olivier Clanchin, Françoise et Jean, prennent la succession en 1964. Françoise Triballat devient la première femme diplômée d'une école de laiterie. Cette année-là, la laiterie lancera son yaourt nature « Le Noyal ».



1984

En 1984, l'entreprise fait le pari d'installer des élevages caprins en Bretagne, avec l'aide de 20 éleveurs.

**PETIT BILLY**



2002

En 2002, la marque Sojade de desserts et boissons au soja est lancée en réseau Bio.

**Sojade**



1995

Grâce aux partenariats avec les producteurs de lait bio, l'entreprise parvient à lancer la première gamme de produits Bio en grandes surfaces sous la marque Vrai en 1995 !



2022

## Changement de nom

Pour faire honneur à sa fondatrice, l'entreprise Triballat-Noyal change de nom en devenant Olga.



2014

Après plusieurs années de recherche et développement d'une filière locale, nous lançons les premiers produits à base de chanvre en 2014 !



2024

Une nouvelle page de l'histoire d'Olga débute avec l'arrivée de Guillaume Debrosse en tant que Directeur Général.



2005

En 2005, Jean Clanchin, le président, passe le flambeau à son fils Olivier.



2017

Le spécialiste des produits céréaliers pour petits-déjeuners, Cêrêco, rejoint Triballat Noyal en 2017 avec ses marques Grillon d'Or et Terres et Céréales.

2019

Entre 2019 et 2024, Solenn Douard en binôme avec Olivier Clanchin à la direction et en tant que Directrice Générale, a porté la transformation organisationnelle et managériale d'Olga.

# Nos domaines d'activités

## " Notre Mission :

**Offrir des solutions alimentaires et nutritionnelles qui protègent les Hommes et la Planète, et s'engager au-delà de nos métiers et de nos produits pour être utile au monde en accompagnant les transitions. "**



Notre activité de céréales du petit déjeuner, de biscuits, de tartines craquantes ou de produits apéritifs 100% bio a vocation à amplifier son modèle local.

Pionnière des desserts et boissons au soja, Olga continue d'innover avec d'autres végétaux et moments de consommation comme les aides culinaires et les alternatives végétales au fromage.



**Les Alternatives végétales**



**Les céréales**



**Ingrédients et nutrition**



**Le laitier durable**



Desserts laitiers, fromages et beurre. Depuis le début de cette activité historique, nous avons à cœur de développer de nouveaux modèles plus durables en favorisant l'agriculture biologique et l'agroécologie.

Destinée au secteur B2B (business to business), notre offre propose des solutions fonctionnelles et de santé respectueuses de l'Homme et de la Planète.





# Nos marques

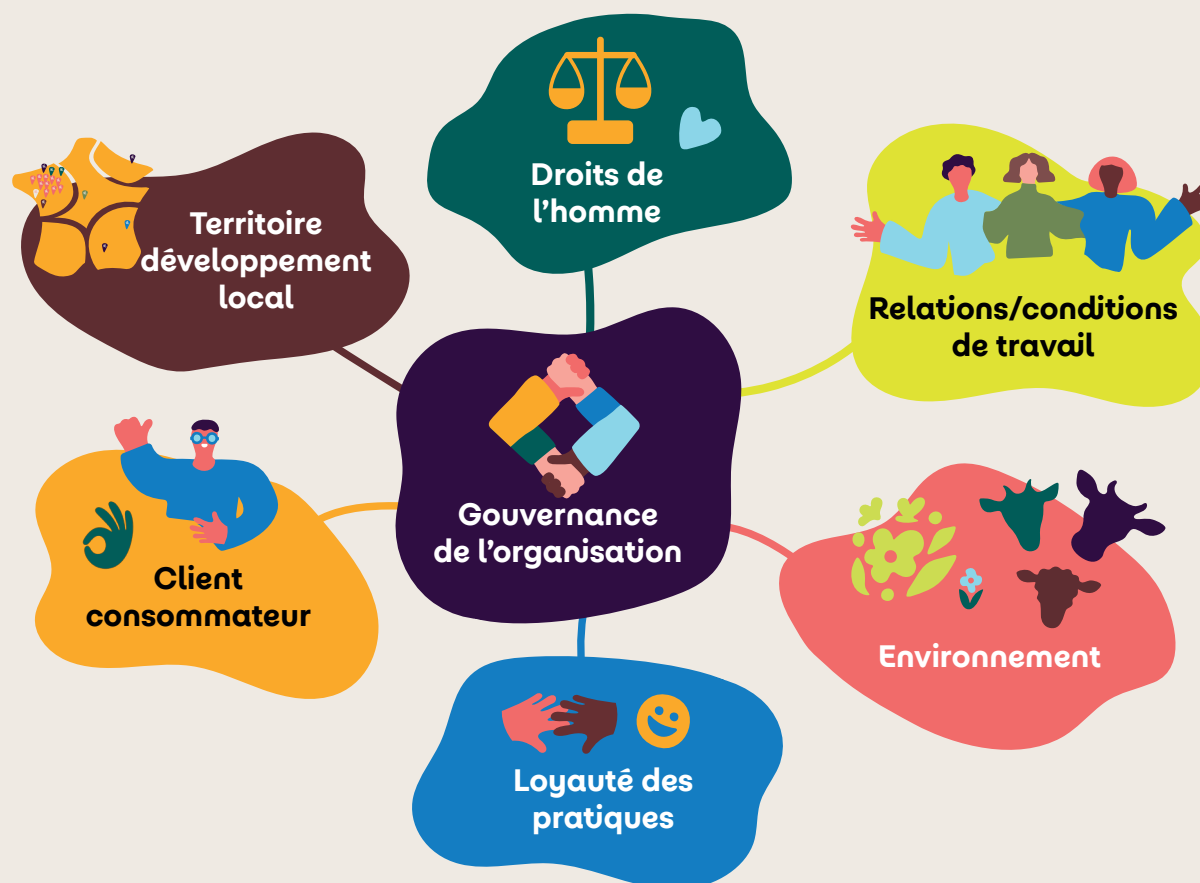
Nos marques sont nos meilleures ambassadrices. Chacune possède son histoire, toutes partagent les mêmes valeurs et une vision commune pour l'avenir.



Pour en savoir plus sur nos marques et activités



# Notre engagement RSE



## Une démarche certifiée et re-confirmée en 2024



L'ISO 26000 est la norme internationale de la RSE. Elle permet d'évaluer le niveau de maturité d'une organisation vis-à-vis des enjeux éthiques, sociaux et environnementaux permettant ainsi de quantifier leur engagement en faveur du développement durable.

Olga a fait le choix d'être accompagnée par l'organisme tiers indépendant AFNOR qui a développé son label "Engagé RSE" basé sur la norme ISO 26000. Cet audit est mis en place depuis 2013 et permet à l'entreprise de réaliser un état des lieux de ses engagements sociétaux tous les trois ans. C'est aussi l'occasion de passer en revue les actualités en lien avec ces engagements, d'en dégager les points forts mais aussi les pistes d'amélioration. L'objectif final étant une montée en maturité de l'ensemble de l'organisation. Ce label se décline en trois niveaux de maturité : Progression, Confirmé et Exemplaire. Dès 2016, Olga a atteint le niveau Exemplaire prouvant ainsi son engagement de longue date pour un développement vertueux et durable. Elle renouvelle d'ailleurs cet engagement en janvier 2024 en obtenant la note de 722/1000.



## Septembre 2021, Olga intègre la Convention des Entreprises pour le Climat

En 2021 Olga a rejoint le parcours de la CEC, parcours destiné à questionner les organisations sur leur modèle d'affaires et leur adéquation aux limites planétaires.



## Prix SIAL Own the Change 2022

Lors du Salon International de l'Alimentation à Paris en 2022, notre PDG Olivier Clanchin s'est vu remettre le prix "Own the Change" visant à récompenser les acteurs déjà investis dans la transition alimentaire.



## Création du Fonds de dotation Olga Triballat

Afin de mieux coordonner ses actions de mécénat orientées sur le financement de projets en lien avec l'agriculture et l'alimentation durables, Olga a créé depuis avril 2023 son fonds de dotation "Olga Triballat".



## Renouvellement de la certification ISO 26000

Découvrez tous les détails des points forts et d'efforts en pages 60 à 63

note obtenue  
**722/1 000**

## Prix des Oscars d'Ille et Vilaine 2023

En février 2023, Olga s'est vue remettre le prix de l'engagement sociétal dans le cadre de la cérémonie des Oscars d'Ille et Vilaine, témoignant ainsi de son implication le territoire brétilien.



## Prix engagement RSE LSA, la conso s'engage 2023

Lors de l'événement "LSA, la conso s'engage" Olga s'est vu décerner le prix de l'engagement RSE pour les ETI et grands groupes. Une nouvelle reconnaissance permettant de faire valoir auprès de la grande distribution son implication de longue date en faveur du développement durable.

— Lauréat Trophées —

**LA CONSO  
S'ENGAGE  
2023**

BY LSA

# Notre raison d'être :



## "Être source de vie pour les Hommes et la Planète"

Définir une raison d'être c'est avant tout revenir aux valeurs profondes qui justifie l'existence d'une entreprise dans son écosystème. C'est aussi ancrer ses missions au travers des mots afin de les rendre explicites à l'ensemble de nos parties prenantes. La création de la Raison d'Être d'Olga est un travail collaboratif qui a rassemblé le Directoire et une équipe de plusieurs dizaines de collaborateurs de différents métiers. Elle est préliminaire au travail de Vision à 2035, créée pour donner un cap à l'entreprise en matière d'engagements sociétaux.

**"Être source de vie pour les Hommes et la Planète"** est donc naturellement apparu comme le témoin des convictions portées par Olga, celles d'un accès au plus grand nombre à une alimentation saine, durable et sensible au Vivant.

Nous voulons continuer à oeuvrer et défricher avec audace, persévérance et créativité, pour nourrir et protéger la vie, en puisant notre force dans des relations de confiance et des engagements utiles au monde, dans le respect des Hommes et de la planète, nous voulons aussi que l'entreprise soit plus qu'un acteur qui fabrique et qui vend, nous voulons une entreprise qui agit utilement et avec le coeur, dans laquelle et avec laquelle chacun s'épanouit, une entreprise qui contribue à un modèle de société que nous serons fiers de laisser en héritage aux générations futures.

**« Avec, pour de vrai »  
pour nous & autour de nous**





## Nos valeurs

**Respect**

**Solidarité**

**Implication**

## Nos postures

**Respecter,  
partager, aimer**

**Être « Avec Pour de  
vrai » pour nous et  
autour de nous**

**Agir avec foi,  
audace et courage**

Être source de vie pour les Hommes et la planète implique une célébration permanente du vivant. Celle-ci passe d'abord et avant tout par le respect, le partage et l'amour de ce qui était, de ce qui est, et de ce qui sera.

Respecter, partager et aimer sont donc les piliers d'une démarche humaniste recherchant l'harmonie entre l'ensemble des êtres vivants en symbiose avec leurs environnements.

Chez Olga, la solidarité passe par la recherche d'un alignement dans la relation Avec soi, Avec les autres et Avec ce qui nous entoure. Inclusive et optimiste, Olga croit en la capacité de chacun à faire "avec" en étant force de proposition dans des combats "pour" ; et force de rassemblement des individus au service de projets collectifs. En agissant "pour de vrai", Olga prône à la fois l'engagement quotidien, l'authenticité des relations entre les personnes, et la confiance en la capacité de chacun à agir de manière responsable et solidaire pour enrichir la culture de l'entreprise et agir positivement sur la société.

L'implication d'Olga et de ses collaborateurs se traduit par la volonté d'agir avec conviction, audace et courage. La conviction est ce qui guide Olga vers des solutions encore inexplorées, telles que ses ambitions sur de nouveaux marchés, de nouvelles filières ou de nouveaux savoir-faire. L'audace est ce qui permet à Olga de passer de l'intention à l'action dans des contextes toujours plus complexes et incertains. Le courage est ce qui permet à Olga de braver les difficultés en portant haut et fort ses convictions pour l'avenir des transitions agricoles et alimentaires.

# Notre vision 2035

**Nous voulons être utiles et ouverts au monde et nous engager au-delà de nos métiers**

Parce que nous croyons que si la terre va bien, nous allons bien et que l'alimentation a un impact fort sur l'environnement et la santé, nous voulons être **acteurs** de la transition agricole, alimentaire et sociétale en tirant le meilleur des nouvelles technologies et des savoir-faire traditionnels.

Pour ce faire, nous travaillons avec notre **tête**, notre **coeur** et nos **tripes**, nous cultivons la joie et l'optimisme et la confiance est la clé de notre collectif. Notre Vision est notre **socle commun** pour innover, nous différencier et assurer notre performance durable.

# Notre vision



## Nos grandes causes

n°1

**Nous faisons grandir les Hommes** dans nos territoires, dans la transparence et la confiance partagées.

n°2

**Nous nourissons la VIE** en proposant à nos consommateurs des produits et services respectueux du vivant et en garantissant à nos collaborateurs des conditions de bien être.

n°3

**Nous aimons notre planète**, mère nourricière. Nous refusons de l'abîmer et nous faisons tout pour restaurer le vivant et protéger la terre que nous cultivons, l'air que nous respirons et l'eau, source de vie.



on



# Nos ambitions à 2035

- 100%** de nos collaborateurs sont sensibilisés à la nutrition, à l'environnement et au savoir-être
- 100%** de nos collaborateurs qui se sentent épanouis dans leur travail
- 100%** de notre offre est issue de l'agroécologie
- 100%** de nos activités ont un impact positif sur l'environnement
- 100%** de notre offre répond à la charte interne santé-naturalité-éthique



## Une vision écrite collectivement

"La vision, un des plus gros projets auquel j'ai pu participer au cours de mes 22 années chez Olga."

Retrouver le témoignage de Jean-Charles responsable commercial UHT qui a participé, avec 250 autres collaborateurs à l'écriture de la Vision.



# 1 | Nous faisons grandir les Hommes

Faire bouger les lignes, inventer et participer à construire un modèle sociétal plus durable et plus juste, cela passe par un changement des comportements individuels et collectifs, eux-mêmes conditionnés à de la pédagogie et une nécessaire prise de conscience. Nous considérons qu'il est de notre responsabilité d'agir collectivement pour faire grandir les femmes et les hommes autour de nous en inventant une autre manière d'être ensemble qui permettrait davantage de coopération à l'échelle locale comme de manière globale..

Notre ambition

**100%**

de nos collaborateurs  
qui se sentent épanouis  
dans leur travail







olga

# Inventer une autre façon de travailler ensemble

## L'accompagnement à la culture d'entreprise « Avec, pour de vrai »

Olga a à cœur de transmettre ses engagements en accompagnant ses collaborateurs dans la diffusion de sa culture et ses valeurs : ce que nous appelons le « AVEC, pour de vrai ». C'est en même temps l'histoire de valeurs familiales, qui, associées à une intention de placer l'humain au cœur de l'entreprise, se sont transmises et amplifiées à travers les générations de dirigeants portant en eux ce désir et cette sensibilité de bienveillance et de respect de l'humain. Et c'est aussi un vrai virage, avec l'impulsion d'une dynamique nouvelle, fondée sur la confiance et la transparence qui aspire à plus de responsabilité et de liberté.

Ce cadre nouveau s'appuie sur la puissance des relations authentiques et vraies, en ayant pour conviction que la vraie relation est indissociable de la performance. Ce dispositif se veut diversifié, souple, agile, et respectueux du rythme de chacun. Il permet ainsi à un maximum de collaborateurs de découvrir et de s'approprier une culture qui reste encore atypique dans le monde de l'entreprise. A travers ce AVEC pour de vrai, l'ambition est de rendre l'entreprise plus vivante en libérant le potentiel de chacun et les énergies des équipes.

### Les mots des collaborateurs



« J'ai eu la possibilité d'évoluer et de pouvoir mieux me connaître »

« Chez Olga, j'ai été choisie pour qui je suis ! Et c'est ainsi que je donne le meilleur de moi-même »

« Olga m'a aidée à grandir, à me découvrir, à savoir ce qui m'anime pour transmettre à mon tour »

« Les formations FMR et AVEC. J'en profite au quotidien tant dans ma vie pro que perso »

## Témoignage



« Le parcours Avec m'a donné une certaine facilité à prendre du recul et me poser les bonnes questions avant de réagir dans certaines situations relationnelles »

Naïg Philouze, opérateur de production dans l'atelier du Petit Billy

Découvrir l'intégralité  
du témoignage de Naïg  
au travers d'un podcast





## Chiffres clés 2023

**29%**

des collaborateurs  
ont suivi le  
parcours AVEC

**99%**

des  
managers formés à FMR\*  
\* Formation Managers  
Responsabilisants

**ACE**

DISPOSITIF D'ACCOMPAGNEMENT  
DE LA CULTURE DE L'ENTREPRISE

**OBJECTIFS  
DU DISPOSITIF**

- \* Diffusion de la culture de l'entreprise
- \* Évolution des postures / une plus grande responsabilisation et autonomie des équipes.
- \* Relations vraies et efficaces / la performance et de la pérennité d'Olga

**POSTURE  
AVEC**

Apprendre à être  
en relation avec  
soi-même,  
avec les autres,  
avec ce qui nous  
entoure  
et ce qui est  
présent



**L'ÉQUIPE  
AVEC**

**4 PERSONNES**

garantit la sécurité,  
le cadre et les moyens  
nécessaires au dispositif ACE



**LA COMMUNAUTÉ  
AVEC**

**30 TAÏNE DE VOLONTAIRES**

Relais et soutiens du dispositif  
AVEC dans différentes  
équipes internes



**ESPACE  
ÉCOUTE**

**Accompagnement  
individuel**

**Accompagnement  
collectif**

**Parcours de  
formation**

**Temps forts  
d'entreprise**



# Favoriser la diversité en entreprise

Nous avons la conviction profonde que « le plus humain est le plus efficace durablement » et que « le meilleur de l'homme apparaît toujours quand les conditions le permettent ». Inspirés par l'ouvrage *Reinventing Organizations* de Frédéric Laloux et accompagné par le collectif Toscane; nous avons fait le choix, en 2018, d'entamer une transformation à la fois culturelle, managériale et organisationnelle de notre entreprise. En privilégiant l'autonomie et la responsabilité et en travaillant avec notre tête, notre cœur et nos tripes, nous aspirons à déployer un modèle d'entreprise vivante et singulière dans laquelle chacun peut s'impliquer et s'épanouir.

## La Mission Main Tendue

Pour Olga la diversité et l'inclusion c'est de donner véritablement sa chance à chacun en l'acceptant dans sa différence et dans ce que celle-ci peut apporter aux autres. La "Diversité et Inclusion" se traduit par un égal accès l'embauche, à la formation, à la promotion et à l'évolution de carrière via la prévention de toutes les formes de discrimination. Dans ce cadre, nous avons lancé un nouveau groupe de travail en 2021 "Main Tendue" reflet du juste équilibre entre : contribuer à générer de l'activité, favoriser l'employabilité, être révélateur de talents et faire preuve d'acte solidaire. Pour se faire, de nouveaux partenariats voient le jour pour faire découvrir nos métiers, accompagner vers le monde professionnel et donner envie de venir collaborer avec nous comme c'est le cas de l'organisme EPIDE (Etablissement pour l'Insertion Dans l'Emploi) qui est venu nous rendre visite avec un groupe de jeunes en début d'année 2023. Olga est aussi signataire de la Tribune pour la Sécurité et l'Inclusion depuis 2023 et de la Charte des entreprises Inclusives depuis 2021. La "Diversité et Inclusion" est un sujet permanent au cœur des enjeux de responsabilité sociétale, c'est donc pour cette raison que le groupe de travail a laissé place fin 2023 à une mission qui continuera d'œuvrer pour l'inclusion au quotidien sur une dynamique long terme.

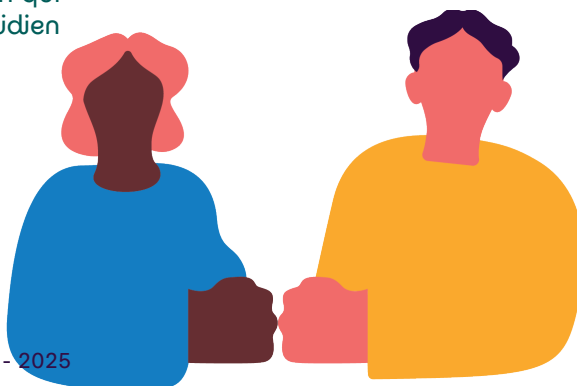
## Parité Femmes - Hommes

Olga croit à l'équilibre des énergies en cultivant à la fois la dualité et la mixité au sein de ses équipes. La dualité en cherchant la justesse et la complémentarité des points de vue avec des oppositions saines. La mixité en développant une approche paritaire et égalitaire entre les femmes et les hommes sur toutes les fonctions (directoire, cadres supérieurs, cadres, ouvriers techniques et agents de maîtrise). Ainsi en 2023, la parité femmes-hommes au sein de l'entreprise s'élève à 43,5%. Olga veille à l'égalité d'accès des femmes et des hommes aux postes à responsabilité, indépendamment des aménagements du temps de travail mis en œuvre pour raisons personnelles ou familiales.

**IEF\* égalité  
FEMME/HOMME**

Indice Egapro: **93/100**

\*Indicateur Extra Financier





## Mission handicap

Avec un taux de collaborateurs en situation de handicap en deçà du taux réglementaire, leur inclusion fait partie des points d'amélioration de l'entreprise. Le projet « Mission Handicap », porté par la référente handicap, a pour objectif de faire grandir l'entreprise en sensibilisant les collaborateurs à travers différents temps forts mais également en s'associant à des organismes spécialisés. Nous avons notamment proposé une journée Duoday ([www.duoday.fr](http://www.duoday.fr)) pour que les collaborateurs volontaires puissent faire découvrir leur métier à des personnes en situation de handicap. Un atelier pour mieux comprendre les handicaps est également proposé aux collaborateurs dans le cadre d'un événement de sensibilisation annuel, le Printemps des Explorations.

## Chiffres clés

**43.5%** de femmes sur le total des salariés

Indice Femme/Homme Egapro **93/100**

**4,2%** Taux de salariés en situation de handicap



## Témoignage ÉPIDE

« Nous nous appelons Egon, Fazdati, Manon, Mohamed, Mathys et Samuel de l'Etablissement EPIDE (Etablissement Pour l'Insertion Dans l'Emploi - Lanrodec dép. 22), et en mars 2023, nous avons eu la belle opportunité de découvrir l'entreprise Olga pendant 2 jours. Quelle fierté d'avoir pu taper du beurre de la Maison Bordier et créer un repas 100% végétal avec les chefs cuisiniers de l'entreprise. La visite du site de Chateaubourg était impressionnante et nous savons maintenant comment sont fabriqués les desserts végétalx. Merci à vous pour votre accueil et pour nous avoir partagé avec passion vos métiers ! »



# Le bien-être des collaborateurs comme priorité

## Focus : Dispositif d'alerte interne

Dans le cadre de la loi Sapin 2 - Loi n° 2016-1691 du 9 décembre 2016 relative à la transparence, à la lutte contre la corruption et à la modernisation de la vie économique, chaque entreprise a le devoir de mettre en place un dispositif permettant de recueillir et de traiter chaque alerte dans un cadre sécurisé et strictement confidentiel. L'alerte peut être de nature diverse : harcèlement, discrimination, corruption, fraude mais également le respect des lois, réglementations nationales et internationales, et normes (qualité, environnementales et autres). Inclure le respect de ces lois traduit l'importance qu'accorde Olga à la responsabilité sociétale que ce soit sur la qualité des produits qu'elle

commercialise ou sur les externalités négatives que ses activités pourraient générer sur l'environnement (pollution, destruction de la biodiversité, artificialisation des sols,...). Aujourd'hui, chaque collaborateur ou partie prenante externe est donc en mesure d'alerter en cas d'identification d'une non-conformité pouvant nuire à l'Homme, à l'environnement et à l'entreprise via l'adresse [ethique@avec-olga.com](mailto:ethique@avec-olga.com) ou bien via la tribu «droit d'alerte Olga» sur la messagerie Treebal.



Retrouver  
notre document  
"Charte éthique  
et code de conduite"  
sur notre site  
[www.olga.fr](http://www.olga.fr)



## Focus Espace Écoute & Coaching

L'Espace Ecoute est constitué de cinq collaboratrices et permet à ceux qui le désirent de bénéficier d'un lieu sécurisé où ils peuvent s'exprimer librement, être écoutés, sans jugement et dans un cadre de stricte confidentialité. Cet accompagnement se fait en complément et indépendamment des entretiens réalisés par le manager ou les RH et existe depuis plus de dix ans.

En parallèle, deux coachs professionnels internes font partie du dispositif d'accompagnement que la direction met à disposition de ses collaborateurs. Ainsi chaque collaborateur qui en fait la demande est accompagné à atteindre un objectif qu'il se sera fixé dans le but d'une modification, évolution, ou changement dans ses pratiques, postures ou savoir-être.

## Focus massages ostéopathie

Un partenariat avec l'Institut d'Ostéopathie de Rennes a été mis en place en 2016 et permet aux collaborateurs de bénéficier de séances d'ostéopathie gratuites sur leur temps et lieu de travail. Il s'agit d'un partenariat gagnant-gagnant où les collaborateurs servent d'entraînement pour les élèves en dernière année de formation d'ostéopathie. Chaque année une centaine de collaborateurs ont accès à ces séances. Depuis l'année dernière, un nouveau partenariat dans la lignée de celui avec l'IOR a vu le jour pour des séances de massages réalisées par une réflexologue-naturopathe : [www.naturalza.fr](http://www.naturalza.fr)



Index de  
bien-être au travail :  
**7,2/10**

Depuis **2016,**

**125** collaborateurs par an  
ont bénéficié de séances  
d'ostéopathie

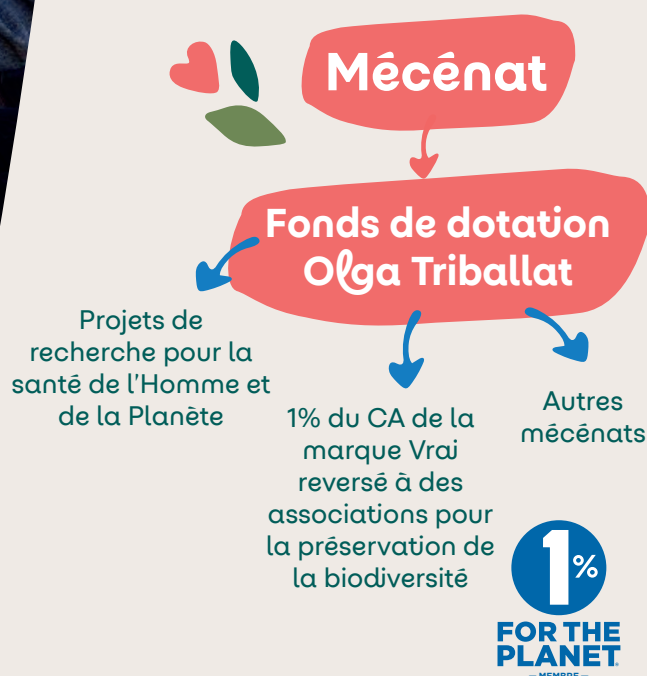
# Co-construire avec l'ensemble de nos parties prenantes de nouveaux modèles sociétaux

Olga a à cœur de soutenir les initiatives qui prennent soin des Hommes et de la Planète, qu'il s'agisse de projets de territoire, de partenariats ou de la création de nouvelles filières, nous souhaitons œuvrer avec nos parties prenantes à créer un écosystème vertueux du producteur au consommateur.

## Ancrage territorial

Historiquement implantée en région Bretagne, l'entreprise a su rayonner par sa proximité avec ses parties prenantes externes. Visible dans différentes instances telles que l'ABEA (Association Bretonne des Entreprises Agroalimentaires), le Club ETI ou encore la CEC Ouest, elle agit au cœur des enjeux agroalimentaires d'aujourd'hui et de demain. Par son lien au monde agricole elle place le producteur comme acteur incontournable de la préservation du territoire en incitant à des modèles plus durables. Elle rend visible le travail des industriels par les multiples visites de sites organisées chaque année pour des citoyens, étudiants ou représentants du monde politique.

## FOCUS PARTENARIATS OLGA







## Chiffres clés

**4** projets de recherche soutenus chaque année

**20** projets de protection de la biodiversité soutenus chaque année

**200** associations soutenus par du don de produits

**600 000€**  
annuel

## Partenariat et philanthropie

Pour mieux coordonner ses actions de mécénat, Olga a créé un fonds de dotation en avril 2023. Ce fonds de dotation a vocation à financer des projets de recherche sur les problématiques d'alimentation et de santé durables et des projets sur le terrain visant à protéger l'environnement et la biodiversité via le collectif 1% pour la Planète. Chaque année c'est plus d'une quarantaine d'initiatives soutenues à travers le Fonds Olga Triballat. En 2024, l'entreprise fête les 10 ans de L'institut Olga Triballat, entité historique de soutien aux projets de recherche qui a soutenu plus de 70 projets depuis ses débuts.

## Zoom sur 2 projets soutenus dans le cadre de l'appel à projets "recherche" :

**BIOCOST** est un projet qui étudie l'impact de l'achat d'aliments bio sur le coût minimal pour se procurer un panier alimentaire nutritionnellement adéquat. Les produits bio sont généralement plus chers que leur équivalent conventionnel. L'objectif de cette étude était donc d'évaluer la dépense minimale au sein de ménages-types pour se procurer un panier répondant aux recommandations de consommation alimentaire de Santé Publique (PNNS 4) et d'analyser l'évolution de la dépense minimale en fonction de la part de produits bio dans le panier. Pour Olga qui commercialise autant de produits bio que de produits conventionnels, les enjeux de qualité nutritionnelle des produits et d'accessibilité sont primordiaux.

**MSO**, pour Millets et Sorghos, à l'Ouest est un projet visant à évaluer l'adaptabilité de ces deux espèces cultivées à une culture en région Bretagne pour ainsi diversifier les cultures céréalières sur ce territoire. Outre l'amélioration sur de la biodiversité cultivée, c'est également un moyen d'intégrer ces céréales dans les régimes alimentaires occidentaux dans lesquels elles sont jusqu'à présent très minoritaires. Olga, dans sa volonté d'accélérer sur la mise en place de pratiques agroécologiques, a à cœur de soutenir des projets comme MSO.



## 4 exemples de projets soutenus via le 1% pour la Planète :

**L'école des semeurs** : est un établissement scolaire destiné à la formation de jeunes de 14 à 18 ans au CAP Primeur (maraîchage biologique et commercialisation des fruits et légumes associés). Cette formation repose sur une pédagogie innovante du "faire pour apprendre" qui résonne particulièrement avec les valeurs d'Olga.

**Réseau Semences Paysannes** : est un réseau participant à la conservation, au renouvellement et à la défense des semences paysannes en France. Il permet de diffuser les savoir-faire et connaissances associés en favorisant une biodiversité cultivée au profit des semences brevetées. Conserver une diversité au champ et l'autonomie de nos agriculteurs est un des engagements pionniers d'Olga qui explique le lien au Réseau Semences Paysannes.

**L'union bretonne Pie Noir** : a pour mission de préserver une race endémique de la Bretagne : la Bretonne Pie Noir. Cette petite vache rustique est reconnue pour sa facilité d'élevage et la grande qualité de son lait et de sa viande. La préservation des races locales et du patrimoine régional est un des engagements d'Olga qui explique le soutien à l'association depuis déjà plusieurs années.

**Source d'envol** : est l'association créée sur la ferme de Ker Madeleine qui a la particularité d'être à la fois une ferme maraîchère en agriculture biologique et un lieu d'accueil pour les personnes en réinsertion. Faisant écho à certaines missions en interne (Main Tendue) il semble évident que l'entreprise soutienne cette association.



# Zoom sur l'opération "Tous de mèches"

Dans le cadre de la campagne annuelle de sensibilisation "octobre rose", Olga a décidé d'aider à la récolte de cheveux dans le but de confectionner des perruques naturelles pour les femmes atteintes de cancer. Les usages potentiels des cheveux sont multiples : recherche médicale mais aussi dépollution ou agriculture verte alors qu'ils représentent un volume journalier de 4000 tonnes de déchet en France.

Le collectif "Tous de mèches" a donc mis en place des collectes régulières chez les coiffeurs en proximité du siège social ainsi qu'une journée dédiée au mois d'octobre avec la création d'un salon de coiffure éphémère dans les bureaux de l'entreprise. A chaque édition, l'événement s'est enrichi, de nouvelles idées ont émergé pour en faire un événement qui mêle solidarité, protection de l'environnement et moment de convivialité.



#FAKE  
HAIR  
DON'T  
CARE

## Les associations partenaires

- Fake Hair Don't Care pour les perruques.
- Capillum pour la récupération de cheveux pour les boudins dépolluants, le paillage écologique et la recherche médicale



En 2023, inspirées par notre action, plusieurs entreprises du bassin rennais ont également lancé l'action du salon de coiffure éphémère dans leurs bureaux, ce qui a permis de démultiplier les dons aux associations ! Nous sommes très fiers d'avoir pu encourager cette initiative chez Le Groupe Lamotte, l'Institut d'Ostéopathie de Rennes, Groupama Loire-Bretagne, Sipa Ouest France, Ovalt, Artefacto et Netplus. Tous ensemble, nous avons collecté au total 84 mètres de mèches pour la réalisation de perruques naturelles et 380 kg de cheveux pour la dépollution des océans, le paillage écologique et la recherche médicale.





## Soutenir les agriculteurs via le choix des filières Bioéquitables

L'agriculture biologique apparaît comme un modèle profitable tant d'un point de vue écologique qu'économique. Néanmoins si l'on revient aux trois fondamentaux du développement durable, ceux-ci incluent également l'aspect social. Soutenir le développement de modèles agricoles vertueux nécessite de considérer tant les actions nécessaires à la mise en place de ces modèles que les acteurs qui en sont à la fois les garants et les responsables. Le rôle de l'agriculteur étant clé dans la préservation de nos territoires, une sécurisation dans la contractualisation par le volume et le prix d'achat constitue un élément central dans la durabilité de nos relations à l'amont agricole. Le commerce équitable qui prône une rémunération juste des producteurs basée sur les coûts

de production s'est en premier lieu adressé aux filières exotiques permettant ainsi de sécuriser les producteurs et leur production. Aujourd'hui des filières équitables se créent également à l'intérieur de l'hexagone comme c'est le cas de notre filière de lait de vache bio initiée il y a deux ans sous la marque Tante Hélène. Depuis l'année dernière, notre filière de lait de brebis bio bénéficie elle aussi du label Biopartenaire® avec ses produits La Bergerie. Dans le cadre de cette contractualisation, un fonds de développement a également été mis en place sur chacune de ces filières afin de soutenir des actions concertées collectivement en faveur du bien-être animal, du bien-être des éleveurs, de la protection de l'environnement et de la biodiversité.

Dates de labélisation :

2020



2022







## Témoignage producteur

Xavier Aigoui, éleveur de brebis membre de l'organisation de producteurs de la Bergerie de Lozère et ex-président de l'organisation de producteurs de la bergerie de Lozère

**Pour être labellisée Biopartenaire® votre association est devenue une organisation de producteurs, qu'est-ce que cela a changé pour vous dans vos relations entre éleveurs ou avec la laiterie ?**

A présent nous avons davantage de réunions et partageons plus nos informations entre nous éleveurs et avec la laiterie (Olga). Nous avons mis en place des délégués de région qui sont les représentants du bureau de l'organisation de producteurs ce qui permet une remontée plus rapide des problèmes. Les conseils d'administration sont également devenus un lieu d'échanges plus ouverts.

**Quel est l'intérêt de déployer un label en commerce équitable sur ce type de production ?**

L'intérêt majeur pour nous est d'avoir une relation très transparente entre l'industriel et le producteur.

**Dans le cahier des charges Biopartenaire® la laiterie s'engage à alimenter un fonds de développement, quelle utilisation en faites-vous et pourquoi ? Est-ce que cela permet d'améliorer vos pratiques agricoles ?**

Oui tout à fait, depuis la création du fonds de développement il y a des actions menées sur la question du bien-être animal ou du bien-être de l'éleveur par exemple. Nous avons aussi instauré une rémunération basée sur des mesures en faveur de la biosécurité, de l'amélioration génétique, de la résolution de problèmes sanitaires ou encore du recours aux énergies renouvelables qui n'était pas envisageable avant l'obtention du label Biopartenaire®.

**Faites-vous un lien entre commerce équitable et agroécologie ?**

Oui évidemment, la bio étant déjà le meilleur lien, le cahier des charges nous pousse toujours vers des pratiques plus vertueuses.



# Construire des modèles de distribution différents

Dans sa volonté de s'engager au-delà de la fabrication de produits alimentaires, Olga aspire à contribuer à la création de nouveaux modèles de distribution vertueux et qui ont vocation à rapprocher agriculteurs et consommateurs finaux. C'est pourquoi, différents projets voient le jour avec toujours l'objectif de faire du lien au territoire.



## Transformation à la Ferme



### Création de "La Bergerie d'à côté" production de yaourts à la ferme

Pour s'implanter en circuit court et accentuer la proximité entre éleveurs et consommateurs, Olga prépare un projet "La Bergerie d'à côté". Un producteur de lait bio de brebis en Aveyron a reçu l'équipement nécessaire pour réaliser la transformation du lait directement sur son exploitation et permettre la production de yaourts fermiers bio de qualité. L'objectif est de commercialiser ces produits en circuit court et notamment auprès de collectivités territoriales locales courant 2025.



## Magasin Olga ouvert à tous



### Chez Olga - nouveau magasin d'entreprise

En 2024, notre tout nouveau magasin "Chez Olga" a ouvert ses portes au grand public dans le centre-ville de Noyal-sur-Vilaine, lieu historique d'implantation et actuel siège social de l'entreprise. Il permet de faire découvrir l'univers d'Olga, son histoire et ses marques et a vocation à valoriser le circuit court à travers la mise en avant de produits de nos producteurs élargissant ainsi l'offre produits.



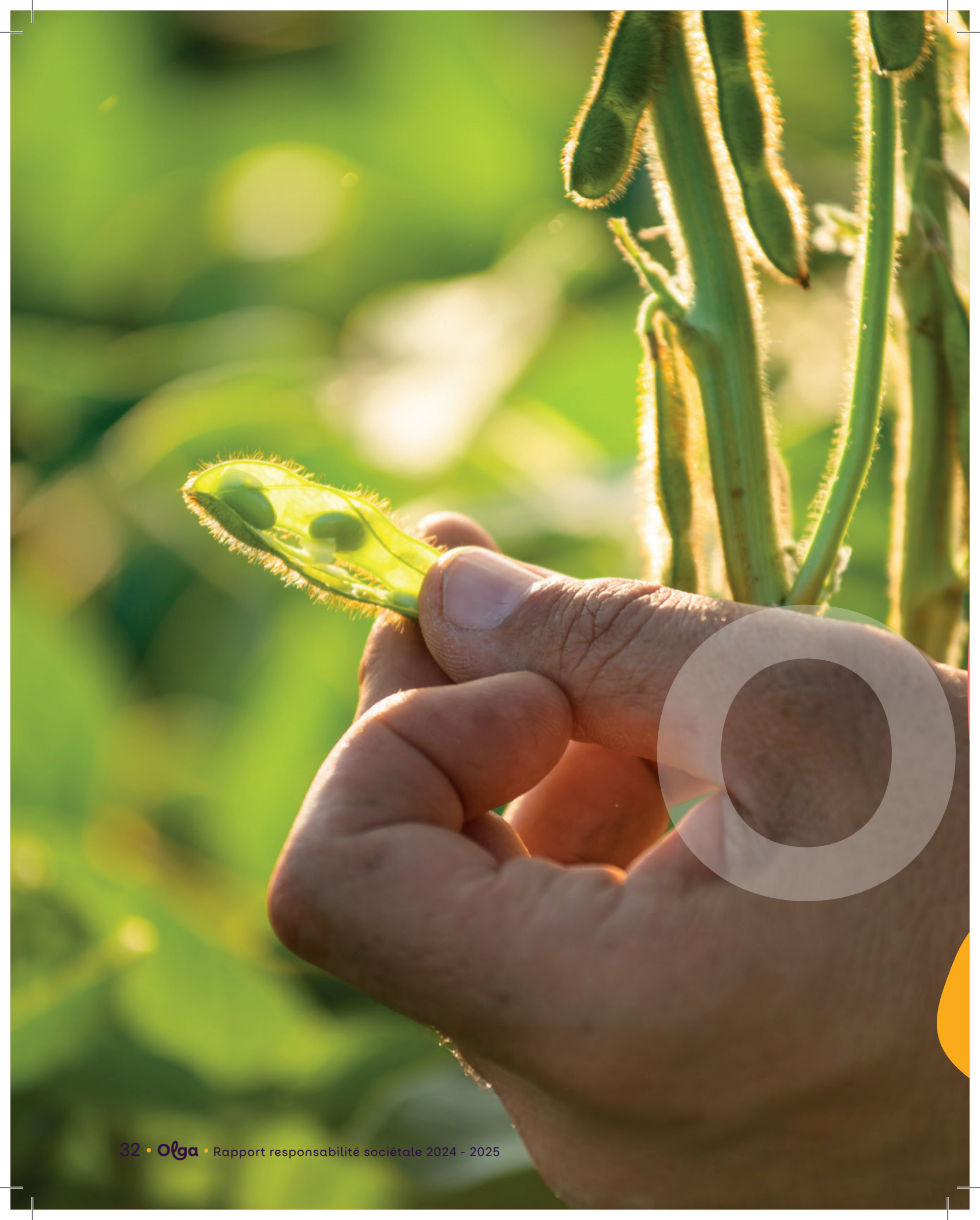
Pour en  
savoir plus

## Exportation du savoir-faire

### Olga à l'international

Permettre à nos savoir-faire de s'exporter sans générer une empreinte environnementale conséquente liée à l'export du produit fini est possible grâce aux contrats de licence. En septembre 2023, Olga a débuté un nouveau partenariat avec un acteur majeur des produits laitiers chinois : Junlebao Dairy Group souhaitant développer sa catégorie de yaourts végétaux, une fabrication locale pour une consommation locale !







## 2 | Nous nourrissons la vie

L'approche One Health - une seule santé - démontre qu'il existe de nombreuses synergies entre notre santé, celles des plantes et animaux que nous consommons et les territoires dont ils sont issus. Ce qui signifie qu'un déséquilibre au début de la chaîne alimentaire peut en fait se répercuter jusqu'à l'Homme. C'est d'ailleurs ce que le nutritionniste Anthony Berthou a cherché à expliciter dans son nouveau livre intitulé « Du bon sens dans notre assiette, ce que nous avons oublié de nos ancêtres chasseurs-cueilleurs », faisant à la fois état des dérèglements que subissent l'Homme et son environnement de nos jours et des clés pour recouvrer un lien durable Homme - Nature en particulier sur le plan alimentaire. One Health est donc avant toute chose un appui scientifique à la nécessité de lier santé et alimentation. Notre rôle en tant qu'industriel est donc de garantir des produits sains, durables et accessibles en rendant plus limpide le lien entre le consommateur final et les différents acteurs en amont.

### AMBITIONS 2035

100% de nos collaborateurs sensibilisés à la nutrition, à l'environnement

100% de notre offre qui répond à la charte interne Santé Naturalité Ethique





# Sensibiliser les collaborateurs aux enjeux écologiques et nutritionnels

Avant d'être un collaborateur Olga, chacun d'entre nous est surtout un citoyen ayant la capacité d'agir, capable d'inspirer son entourage et d'éveiller les consciences en matière de responsabilité sociétale et notamment en ce qui concerne l'écologie et la nutrition. Voici pourquoi nous accordons une importance capitale à la sensibilisation de chaque collaborateur dès son arrivée dans l'entreprise.

## Les parcours Olga

Dans notre Vision 2035, nous portons notamment l'ambition de sensibiliser l'ensemble de nos collaborateurs aux engagements clés de l'entreprise, à savoir la Nutrition, l'Environnement et le Savoir-Être. Le projet "Les Parcours Olga" vise à faire vivre la Vision d'entreprise en offrant les moyens pédagogiques et expérientiels permettant de susciter le déclic et l'engagement, à la fois individuel et collectif. Les collaborateurs peuvent ainsi accéder à des modules de formation internes, accessibles tout au long de l'année. L'objectif est aussi de créer un transfert de savoir, en capitalisant sur les expertises de chacun en interne pour l'animation des ateliers.

## Chiffres clés

Participation au Printemps des Explorations

**2024 :**

**4** semaines d'évènements

**56** ateliers planifiés

Près de **300** inscriptions, collaborateurs internes et parties prenantes externes

## Interview Laure

"La Fresque du climat est un atelier ludique et interactif qui permet de comprendre et de s'approprier l'essentiel des causes et des conséquences du changement climatique sous la forme d'un atelier de trois heures environ. Cela afin de mieux identifier les leviers à activer dans les cadres personnels et professionnels. En pratique, sous la forme d'un jeu de cartes et via une méthode d'intelligence collective, les participants sont amenés à échanger et s'entraider pour créer une fresque explicative du changement climatique en reliant les cartes entre-elles.

L'atelier est suivi d'un débrief de réflexion autour de la question « Qu'est-ce qu'on peut faire à notre niveau, maintenant et demain ? », qui permet aux participants de trouver tous ensemble des pistes de solutions à mettre en place dans leur quotidien. Cela leur permet de participer ensemble à la préservation du monde de demain, et également de mieux comprendre certaines décisions centrales de l'entreprise.

La Fresque du Climat est une initiative nationale qui a déjà touché 400 000 français, dont plus de 150 collaborateurs Olga. Au niveau mondial, 1.4 million de personnes ont participé à l'atelier, dans plus de 150 pays."



## Le Printemps des explorations, un événement de sensibilisation

Le Printemps des Explorations est l'événement incontournable de sensibilisation à la responsabilité sociétale chez Olga et s'inscrit dans la continuité des "Parcours Olga". Initié en 2021, c'est un événement fait par les collaborateurs pour les collaborateurs qui a lieu chaque année entre mars et avril. Son objectif est de pouvoir proposer un large éventail de formats de sensibilisation : ateliers à thème, visites chez nos agriculteurs, déjeuner-débat, etc.

Outre l'atelier de la Fresque du Climat, nous proposons également un atelier dédié à l'alimentation durable et à la nutrition ou encore un atelier largement inspiré du Bilan Carbone® pour sensibiliser chacun à l'impact environnemental de ses gestes du quotidien. Découvrir le lieu de production de nos matières premières à travers les visites chez nos agriculteurs est également un moyen de lier les différents acteurs de la chaîne de valeur et de montrer l'importance des pratiques agricoles sur la qualité des matières premières et sur la qualité nutritionnelle du produit fini qui en sera issu. Au-delà de la sensibilisation, le Printemps des Explorations est une invitation au partage et à la convivialité et permet ainsi de renforcer les liens entre les collaborateurs quel que soit leur métier.

### Fresque du climat





# Donner l'accès au plus grand nombre à une offre de produits sains et durables

Proposer des produits sains et durables aux consommateurs c'est avant tout travailler avec des matières premières de qualité. A travers nos marques nous avons à cœur de véhiculer notre savoir-faire et nos valeurs et ainsi promouvoir l'alimentation de demain.

## Modèles agricoles plus vertueux dès le départ

L'agriculture constitue le premier maillon de la chaîne de valeur d'un produit alimentaire. De ce fait, la qualité du produit final est intrinsèquement liée à celle des matières premières agricoles qu'elles soient d'origine végétale ou animale. Pour Olga, un modèle agricole est vertueux s'il est capable de produire de façon résiliente ; c'est-à-dire en veillant à utiliser de manière optimale les ressources naturelles, en s'inscrivant dans une dynamique de préservation du Vivant et en garantissant une rémunération juste aux agriculteurs. Accompagner au développement de ces filières agricoles c'est être acteur de l'approche One Health et garantir des santés : celle des Hommes mais également celle des animaux, des plantes et des sols. Grâce à son statut historique de laiterie familiale bretonne, l'entreprise a su conserver au fil des générations une grande proximité avec le monde agricole. Cet héritage est une force qui permet d'avancer main dans la main avec les agriculteurs en soutenant des pratiques agricoles durables et responsables inspirées de l'agroécologie. Cela dans l'objectif de répondre à un double enjeu de souveraineté alimentaire et de préservation du territoire au sein duquel un transformateur comme Olga occupe un rôle clé.





# Pionniers de la végétalisation

De prime abord, se lancer dans la fabrication de produits à base de soja lorsque l'on est une laiterie est un pari assez osé voir un peu fou. Pourtant à la fin des années 1980, inspirée des pays asiatiques pour qui le soja est un incontournable de l'alimentation humaine et poussée par l'arrivée des quotas laitiers, Olga a fait le choix de créer Sojasun, la première marque de desserts végétaux au soja. A l'époque, le monde des alternatives végétales était cantonné à un marché de niche, ce qui n'est plus le cas aujourd'hui, où l'offre végétale s'est largement diversifiée que ce soit sur la catégorie des desserts mais

également sur les boissons et le traiteur. Pour autant, la question de l'origine des matières premières et tout particulièrement celle du soja demeure un sujet polémique : variétés OGM, déforestation, etc. C'est donc tout naturellement qu'Olga a conçu son approvisionnement au plus près de son site de fabrication avec une filière soja française et sans OGM. Aujourd'hui, nous travaillons avec plus d'une vingtaine de fournisseurs répartis sur la moitié sud de la France et achetons annuellement environ 8000 tonnes de matières premières végétales étant pour grande majorité du soja.



## Chiffres clés :

**1975**

Lancement de nos  
1<sup>er</sup> produits laitiers bio

**1986**

Lancement de nos  
1<sup>ers</sup> desserts au soja

**2014**

Lancement de nos 1<sup>ers</sup>  
produits au chanvre

## Nécessité d'une alimentation plus végétale

Végétaliser son alimentation a plusieurs vertus. La première est bien évidemment de diversifier le contenu de son assiette en alternant entre des aliments d'origine animale : œufs, produits laitiers, viandes, etc. et des aliments d'origine végétale : fruits, céréales complètes, légumes, légumineuses, etc. La seconde est d'en réduire l'empreinte écologique car, comme beaucoup le savent, l'impact environnemental des filières animales, en particulier bovine, est bien plus important que celui des filières végétales. Intégrer plus de végétal est une des clés de réduction de l'empreinte écologique de son alimentation mais n'est pas la seule, citons par exemple le fait de consommer des produits de saison, locaux ou encore d'éviter le gaspillage alimentaire. La troisième est d'ordre nutritionnel car nos régimes alimentaires actuels sont souvent saturés : en graisse, en sucre, en protéines et nous sommes aujourd'hui confrontés à une hausse de l'obésité touchant 17% de la population française. Faire le lien entre santé et alimentation, c'est mettre en avant le fait que nos régimes alimentaires actuels puissent être délétères pour notre santé et méritent donc d'être revus en profondeur afin de prévenir de maladies futures. Tout en conservant ses marques laitières engagées, Olga souhaite mettre en avant l'importance du végétal dans les régimes alimentaires d'aujourd'hui et de demain en proposant des alternatives végétales savoureuses et innovantes à base de soja, mais pas que (voir focus marque SOON).

## Part de produits végétaux

**50,8%** du CA est représenté par les gammes végétales

**7** types de variétés utilisées comme base pour nos produits végétaux



## Témoignage Anthony Berthou

De la nécessité de lier alimentation et santé, auteur de l'ouvrage " Du bon sens dans notre assiette, ce que nous avons oublié de nos ancêtres chasseurs-cueilleurs" paru aux éditions Actes Sud en 2023

**"L'alimentation est au cœur de nombreux enjeux. Nutritionnels certes, mais également écologiques, sanitaires, démographiques, voire géopolitiques. Des enjeux individuels à court terme, autant que collectifs à moyen et long terme.**

La plupart des politiques en matière de santé publique cloisonnent malheureusement les expertises, émettant des recommandations nutritionnelles d'une part, écologiques et toxicologiques d'autre part. Pour autant, lorsque nous croquons dans une pomme, nous sommes confrontés simultanément à l'ensemble de ces enjeux. Nous ne consommons en effet pas des nutriments, une approche écologique ou des contaminants, mais un aliment dans sa globalité. Il apparaît aujourd'hui plus qu'urgent de considérer des solutions alimentaires intégrant cette vision holistique pour promouvoir un modèle résilient.

Ces solutions passent notamment par une réduction de la part des produits animaux et le soutien de modèles extensifs, au profit des végétaux, notamment en termes d'apports protéiques. Il convient dès lors aux acteurs du monde agroalimentaire de soutenir des filières responsables et de s'engager dans la mise en place de solutions intégrant ces enjeux systémiques."



## Focus innovation Tomm' Pousse

Sans renier ses origines laitières, Olga cherche à s'ouvrir à de nouveaux marchés dans le monde du végétal. En 2023, elle acquiert Tomm'Pousse, marque pionnière dans les alternatives végétales au fromage, connue pour ses spécialités végétales innovantes comme le Camm'vert et le Rouillé. Depuis des années, Olga conjugue savoir-faire traditionnel et innovation, et cette alliance avec Tomm'Pousse incarne à merveille le mariage entre tradition et végétal, afin de répondre aux attentes d'un marché en pleine évolution.

## Focus innovation marque SOON

**Avec Soon, goûtez au meilleur du végétal.**

SOON est la dernière-née de nos marques en réseaux spécialisés. Créée pour mettre en valeur la diversité du végétal, elle propose une gamme de desserts et de boissons aux espèces végétales variées : épeautre, chanvre, avoine, sarrasin ou encore pois chiche. Son objectif : faire partager la richesse du végétal à travers des recettes saines et simples et des ingrédients issus de filières biologiques et responsables.



## Focus GT Nouveaux végétaux

Ce groupe de travail a pour objectif d'explorer la diversité végétale à des fins d'innovation à moyen-long terme. Il passe donc en revue les caractéristiques environnementales, fonctionnelles, organoleptiques et économiques des végétaux les plus prometteurs. Une équipe cœur représentative des R&D de chacune de nos activités, oriente le groupe de travail afin de garantir le potentiel applicatif des recherches. Ainsi ce dernier explore actuellement :

- Le pois chiche, légumineuse méditerranéenne, pour ses fonctionnalités et son goût neutre.
- La féverole, légumineuse locale riche en protéine.





## Des produits innovants, sains et gourmands

### Gammes “sans sucres ajoutés”

Depuis plusieurs années, Olga décline certains de ses produits emblématiques dans des versions “sans sucres ajoutés”. Au-delà d’un besoin de plus en plus prégnant des consommateurs d’avoir des listes d’ingrédients courtes, l’intérêt pour des produits plus sains et moins sucrés est davantage marqué qu’avant. C’est pourquoi certains de nos mueslis floconneux et croustillants Grillon d’Or sont commercialisés en version “sans sucres ajoutés” ainsi que certaines références de desserts aux fruits Sojade.

Retrouvez tous ces produits sur nos sites internet :

[sojade.eu](https://sojade.eu) >



[boutique.grillondor.bio](https://boutique.grillondor.bio) >



### Témoignage Xavier Terlet

co-fondateur du cabinet ProtéinesXTC et spécialisé dans le conseil en innovation aux industries agroalimentaires

La singularité de l'entreprise Olga en terme d'innovation se caractérise par sa capacité à toujours avoir su anticiper les tendances de consommation en lien avec les besoins sociétaux aujourd'hui évidents et au combien nécessaires !

En percevant les signaux faibles et en y répondant avec une offre adaptée, Olga a été dans une dynamique de transition alimentaire avant l'heure. Que ce soit sur la bio, le végétal, comme dans ses autres activités, ce qui différencie l'entreprise de ses concurrents, c'est la conviction qui accompagne ses innovations. Et ce à tous les niveaux stratégiques. C'est donc tout naturellement, en tant que conseiller du Sial et jury du prix Own The Change, que j'ai appuyé la candidature d'Olga pour recevoir cette récompense lors du SIAL 2022.

Part de produits avec un nutriscore A ou B :  
**84%**





## Produits reconnus

Comme chaque année au Salon de l'agriculture, le Concours Général agricole récompense et valorise les meilleurs produits du terroir français en décernant des médailles d'or, argent ou bronze. En 2024, Olga a été récompensé par 3 médailles d'Or (dont le yaourt de vache à la grecque), 3 médailles d'argent (dont le beurre demi-sel Tante Hélène) et 2 médailles de bronze (dont le yaourt de vache Vrai aux abricots).

Cette reconnaissance encourage les producteurs et soutient leur développement économique tout en guidant les consommateurs dans leur choix.



## Nutrisun x Nutriset

Partager des valeurs fortes avec nos partenaires et s'engager pour le bien commun prend tout son sens dans le partenariat créé entre Nutrisun, notre activité de formulation et de fabrication sur-mesure de solutions nutrition santé, et Nutriset. Nutriset exporte ses produits dans des régions du monde où les populations souffrent de dénutrition plus ou moins sévère. Dans ce cadre, Nutrisun assure notamment la fabrication d'une solution de réhydratation orale sous forme de poudre.

Découvrir Nutrisun : [www.nutrisun.fr](http://www.nutrisun.fr)



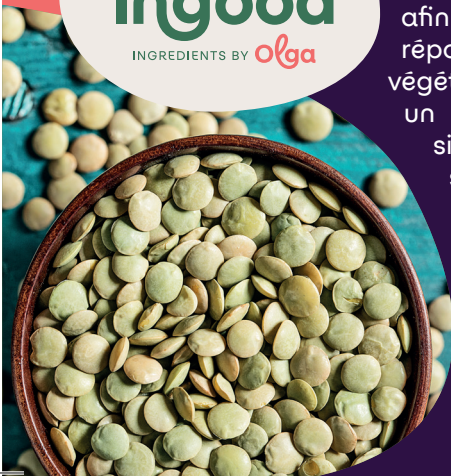
## L'innovation végétale à destination des industriels

Ingood by Olga est notre pôle en charge du développement, de la production et de la commercialisation en BtoB des ingrédients d'Olga, à destination des marchés nutraceutique, nutrition et agroalimentaire. Il poursuit sa stratégie de développement d'ingrédients nutritionnels et fonctionnels d'origine végétale avec l'innovation LENGOOD®. Issue de lentilles vertes françaises

et d'un process nature de fermentation, cette solution végétale permettant de remplacer l'oeuf, a été développée pour les industriels afin de faire face à la volatilité des prix et répondre à la forte demande de produits végétaux. Ingood by Olga propose ainsi un ingrédient aux pouvoirs fonctionnels similaires à ceux de l'œuf sans compromis sur le goût, la durabilité et l'accessibilité.

La fermentation permet par ailleurs d'améliorer la qualité nutritionnelle des légumineuses et surtout d'améliorer les propriétés organoleptiques.

**ingood**  
INGRÉDIENTS BY Olga



Vincent Philippe, responsable de caves chez Maison Bordier, a remporté le titre de meilleur fromager du monde 2023.



### 3. Nous aimons notre planète





# 3 | Nous aimons notre planète

## Concept d'entreprise régénérative

Emprunter la voie du régénératif c'est avant tout choisir une nouvelle manière d'évaluer la performance d'un modèle économique. Une performance qui ne se focaliserait plus uniquement sur le capital financier mais également sur le capital humain et le capital naturel. Derrière cette idée apparaît finalement l'envie pour l'entreprise de "compter ce qui compte" avec un modèle plus intégratif envers ses parties prenantes (capital humain) et, par extension, son écosystème (capital naturel).

Le terme de neutralité ou "net zéro" revient fréquemment lorsqu'il s'agit de quantifier les impacts négatifs qu'une activité peut avoir sur l'environnement. Régénérer c'est aller au-delà de la réduction de ces impacts négatifs ou de leur neutralisation pour s'engager vers la génération d'impacts positifs nets pour la société et pour l'environnement. Cela implique donc de remettre le Vivant, humain ou non humain au cœur de chacune des actions et décisions de l'entreprise.

### AMBITIONS 2035

100% de notre offre est issue  
de l'agroécologie

100% de nos activités ont un impact  
positif sur l'environnement  
(énergie, CO2, eau, emballages)

# Contribuer ensemble au développement de modèles agricoles locaux et vertueux

Fière de son statut historique de laiterie familiale bretonne qui lui confère un ancrage territorial fort et par son lien direct au monde agricole, Olga s'engage à soutenir des filières locales et vertueuses qui prennent soin de la Planète.

## Des filières agricoles intégrées

Olga est convaincue que la qualité de ses produits dépend de la qualité des matières premières qu'elle achète auprès de ses fournisseurs. Dès lors il ne s'agit pas uniquement de valoriser des pratiques agricoles durables et vertueuses mais également de veiller à un approvisionnement le plus local possible afin d'adresser collectivement le sujet de la souveraineté alimentaire. Des produits fabriqués en France avec des matières premières françaises, voilà la promesse d'Olga depuis sa création. Aujourd'hui l'entreprise dénombre 6 filières animales et 10 filières végétales avec des agriculteurs répartis sur toute la France afin d'être en cohérence avec la nature de leur production et les contraintes climatiques associées. Ces filières agricoles représentent pour Olga la majorité de l'approvisionnement total en matières premières, 100% pour nos laits d'origine animal et 88% pour nos bases d'origine végétales (Soja, Chanvre, Avoine, Blé, orge, Seigle, Epeautre). D'où la nécessité de favoriser des relations durables avec les agriculteurs et organisations partenaires. Cela passe notamment par un suivi technique personnalisé mais aussi, pour les éleveurs, par un accompagnement dans des phases clé telles que la conversion ou la transmission de leur exploitation.

## Cartes des filières



## Chiffres clés :

**16** filières françaises intégrées :  
**6** animales et  
**10** végétales





## Relocalisation du floconnage de céréales

En septembre 2022, Céréco, notre filiale spécialisée dans les produits du petit déjeuner, a inauguré son usine de floconnage à Mazières-en-Gâtine. Les investissements réalisés sur ce site industriel lui permettent d'assurer la première transformation des céréales et en particulier de l'avoine au plus près de leur lieu de production. Le floconnage constitue une étape clé dans les activités de Céréco qui utilise une quantité importante de flocons dans la mise en œuvre de ses produits.

En partenariat avec six protagonistes : trois coopératives céréalières, deux transformateurs (Céréco en Bretagne et Favrichon dans la Loire), et un distributeur Biocoop, Céréco a également participé à la création d'une usine de floconnage d'avoine biodans l'Yonne inaugurée en 2024"

Cette relocalisation d'activité permet également de réduire les impacts économiques et environnementaux liés au transport et incite au développement de filières agricoles biologiques françaises.

## Olga membre du consortium LEGGO (LEgumineuses à Graines du Grand Ouest)

Depuis sa création, Olga est membre du réseau LEGGO. Ce collectif rassemble une grande diversité d'acteurs pour accompagner au développement économique des légumineuses à graines pour l'alimentation humaine sur le territoire Grand Ouest.

Cet engagement nous permet entre autres :

- d'être associés à des expérimentations agricoles en Bretagne ou en Normandie en particulier sur des essais culturaux de soja et de légumineuses comme les lentilles
- de mettre en avant notre gamme de produits auprès des acteurs de la restauration hors domicile
- de bénéficier d'un accès à des études de consommation ou de développement de filières
- de rencontrer des acteurs de nos filières sur nos territoires

Ces travaux collectifs font émerger des solutions en rapprochant l'ensemble des maillons de la chaîne de valeur. Ils sont pleinement alignés aux recommandations nutritionnelles et s'intègrent dans une démarche de transitions agricole et alimentaire mettant le végétal au cœur de nos assiettes.

## Local et équitable

**89%** de nos matières premières et ingrédients sont d'origine France.

- 100% du lait de vache, brebis et chèvre
- 100% du soja
- 100% de l'avoine
- 100% du chanvre

**24%** de nos matières premières et ingrédients sont certifiés équitables.

## L'agroécologie chez Olga

L'agroécologie selon Olga est une façon de concevoir des systèmes agricoles qui s'appuient sur les fonctionnalités offertes par les écosystèmes. Elle propose plusieurs leviers pour assurer la production agricole tout en visant à diminuer les pressions sur l'environnement (ex : réduire les émissions de gaz à effet de serre, limiter les intrants chimiques...) et à préserver les ressources naturelles (énergie, sol, eau...). Cette vision de l'agroécologie inclut aussi le bien-être des Hommes et des animaux au service de la souveraineté alimentaire des territoires. La bonne gestion des fonctionnalités écologiques nécessite l'existence d'infrastructures agroécologiques. Le rôle de la biodiversité comme facteur de production est renforcé, voire restauré. L'agroécologie réintroduit de la diversité et vise à restaurer une mosaïque paysagère diversifiée. Ainsi Olga encourage ses producteurs partenaires à la diversification des cultures sur leur ferme, à l'allongement des rotations, à l'implantation de haies, au maintien des infrastructures agroécologiques, etc. Ces initiatives sont souvent soutenues par les réseaux externes tels que l'AFAC-Agroforesterie, Terres et Bocages ou la LPO.

## Matières premières agricoles

**88%** des volumes de lait collectés sont issus de filières engagées dans une démarche d'agroécologie.



## Focus Agroforesterie

L'agroforesterie permet à l'agriculteur de valoriser les arbres et les haies présents sur ses terres tant d'un point de vue économique qu'écologique. Les engagements d'Olga en faveur de l'agroforesterie se sont d'abord concrétisés par le soutien des actions de l'AFAC (Association Française de l'Arbre Champêtre) via notre marque laitière bio Vrai et par la suite lorsque nous avons participé à la création du Fonds pour l'Arbre aux côtés de l'AFAC et de la Fondation Yves Rocher. Le Fonds pour l'Arbre est une structure de financement privée qui accompagne les opérateurs de l'agroforesterie dans leurs missions de plantation et de gestion des haies. Cet enracinement technique permet également au Fonds d'être un interlocuteur crédible auprès des institutions publiques.



## Volume d'achat bio

**67%** du volume de nos matières premières et ingrédients sont certifiés bio

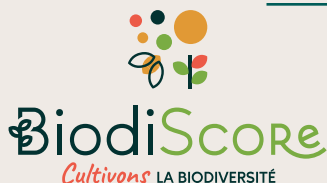
## # 1 Olga signataire de la charte « Act for Nature »



Depuis 2023, Olga est reconnue « Entreprise Engagée pour la Nature » par l'OFB (Office Français pour la Biodiversité). Ce dispositif engage l'entreprise à mettre en oeuvre des actions en faveur de la protection et de la restauration de la biodiversité. Pour Olga, cela se matérialise notamment par la mise en place d'un plan d'actions sur 4 ans comprenant par exemple l'accompagnement de ses producteurs partenaires vers des pratiques encore plus vertueuses, la promotion des cultures mineures\* à travers les produits commercialisés, des actions sur ses sites de fabrication : plantations, tontes tardives, installations d'abris... Ainsi, depuis 2024, son site de Chateaubourg est « Refuge LPO » tout comme son site de La Rivière à Noyal-Sur-Vilaine.

\*on entend par cultures mineures toutes les cultures végétales autres que : blé, betterave, colza, maïs, manioc, orge, palme, pois, pomme de terre, riz, soja, canne à sucre, tournesol, triticales selon la FAO.

Des cultures et des élevages diversifiés pour plus de résilience et de robustesse



## # 2 Olga, membre fondateur du BiodiScore

Le BiodiScore est un outil développé par et pour les agriculteurs permettant d'obtenir un diagnostic rapide pour maximiser la biodiversité sur sa ferme en se focalisant sur l'effet « mosaïque ». L'objectif est d'inciter les producteurs à augmenter cet effet « mosaïque » par le maintien d'infrastructures agroécologiques et l'imbrication d'espèces animales et végétales sur une zone géographique définie. Autrement dit, plus la mosaïque est dense, plus l'imbrication inter-espèces est importante et plus la restauration de la biodiversité est favorisée. Olga a testé l'outil BiodiScore sur sa filière lait de chèvre biologique et compte le déployer sur l'ensemble de ses filières biologiques progressivement.

## # 3 Olga soutient la Ligue de Protection des Oiseaux locale



Olga a fait le choix de soutenir directement la LPO Bretagne pour contribuer aux actions de cette antenne locale comme par exemple le déploiement du Dialogue Permanent pour la Nature (DPN) sur la région. Cet outil du réseau Paysans de Nature a été développé originellement par la LPO Pays de Loire et a pour objectif de laisser davantage de place à la vie sauvage en agriculture. Le principe est d'associer durablement agriculteurs, naturalistes et habitants du territoire autour du sujet de la préservation de la biodiversité sauvage et des meilleures pratiques permettant à cette dernière de trouver une juste place au sein des exploitations agricoles.

# Nos principales actions pour limiter notre impact sur notre chaîne de valeur

Porté par la conviction de nos dirigeants il y a près de 50 ans, Olga a été un des précurseurs de l'industrie agroalimentaire française à mettre le sujet environnemental au cœur de sa stratégie et de sa vision d'entreprise. Aujourd'hui, avec la visée du régénératif, nous devons continuer d'optimiser nos pratiques pour limiter les externalités négatives sur l'ensemble de notre chaîne de valeur.

## Du producteur au consommateur



### 1. AMONT AGRICOLE

Objectif 100% d'agroécologie

- 88% de nos matières premières collectées sont issues de l'agroécologie
- 67% de nos ingrédients et matières premières sont certifiés bio.
- Accompagnement du monde agricole vers des pratiques plus vertueuses : replantation de haies, bilan biodiversité...
- Le végétal comme moteur de la transition agricole : 50,8% de notre offre en végétal
- Cultiver la biodiversité agricole au travers de nos filières : 3 types de lait collectés et 4 variétés végétales cultivées par nos filières intégrées
- Made in France et souveraineté alimentaire : 89% de nos matières premières cultivées en France



### 2. TRANSFORMATION

- Feuille de route décarbonation pour 2025 accompagnée par la méthode Act pas à pas de l'ADEME
- Investir et explorer de nouvelles technologies pour réduire et recycler l'eau : -20% de consommation d'eau sur notre plus gros site industriel entre 2022 et 2023
- Energies renouvelables : Eolienne, panneaux photovoltaïques, chaudière bois... Olga auto-produit 15.7% de son besoin énergétique total
- Développer de nouveaux modèles de transformation à la ferme : yaourts la Bergerie d'à côté





## 5. DISTRIBUTION

- Proposer de nouveaux modèles : ouverture d'un magasin d'entreprise en circuit court en collaboration avec nos producteurs et ouvert à tous.
- Optimiser la distribution à l'international :
  - Privilégier le modèle de franchise pour limiter les transports hors Europe
  - Suppression du transport des marchandises en avion depuis 2020



## 6. CONSOMMATION

- Développer le vrac, un enjeu majeur de notre pôle céréales : 18% des ventes
- Promouvoir une alimentation plus végétale au travers d'une offre diversifiée auprès des consommateurs
- Proposer une offre de produits intermédiaires pour le BtoB sur des bases végétales comme la protéine de pois



## 3. EMBALLAGES

- Réduire : Diminuer l'utilisation de plastique en faveur de matériaux plus durables. Ex : nouveaux emballages papier sur les céréales (60 % de plastique en moins)
- Réutiliser : Continuer d'investiguer pour trouver des filières de consigne viables, notamment pour nos boissons UHT
- Recycler :
  - Continuer d'améliorer le taux de recyclabilité de nos emballages (87.8%) en travaillant collectivement à développer une filière de recyclage des pots PS
  - Certification ISCC+ : une trentaine de nos pots de desserts végétaux (en 250g et 400g) intègrent 50% de plastique recyclé



## 4. TRANSPORT

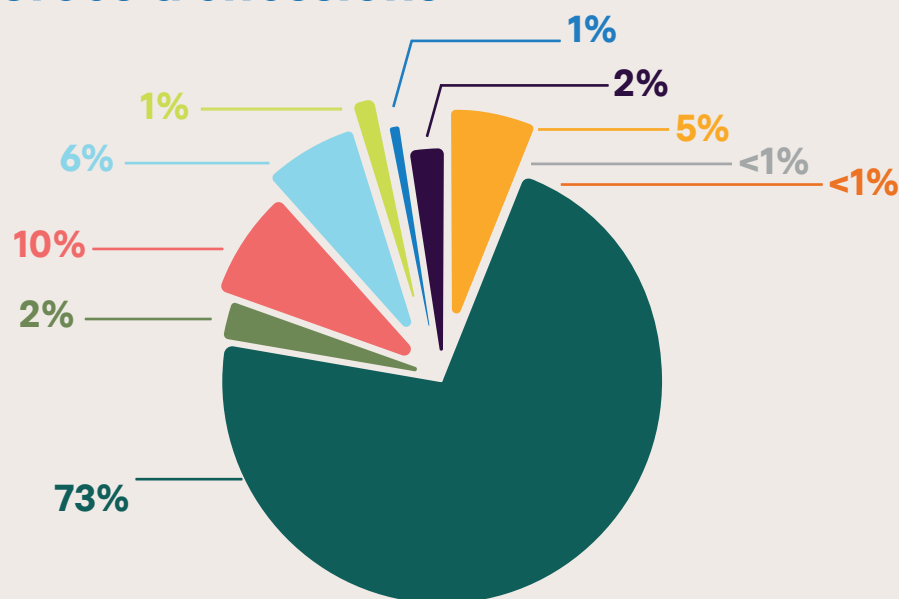
- Déployer les pratiques d'écoconduite auprès de nos conducteurs
- Remplacement du carburant par de l'huile alimentaire recyclée à hauteur de 96% de la consommation de carburant d'Olga.
- Utilisation du rail pour transporter nos marchandises non réfrigérées
- Notre pôle Céréales est certifié Fret 21

# Bilan Carbone et Performance énergétique : Entre sobriété et renouvelable

## Répartition des sources d'émissions

### LÉGENDE

Matières premières et ingrédients 73%  
 Emballages 10%  
 Fret 6%  
 Énergie 5%  
 Achats de services 2%  
 Immobilisations 2%  
 Déplacements 1%  
 Déchets directs 1%  
 Énergie sous traitance <1%  
 Fluides frigorigènes <1%



## Emissions de carbone. Après le bilan, l'action

Suite la réalisation de notre premier Bilan Carbone scope 3 en 2022, nous sommes plus que jamais conscients de notre impact et de notre responsabilité sur notre environnement. C'est pour accélérer cette démarche et s'assurer de sa cohérence et de sa robustesse que nous nous sommes inscrits dans une démarche ACT Pas à Pas.

Nous attendons de cette démarche qu'elle puisse nous aider à jalonner notre feuille de route décarbonation sur nos différents postes d'émission. Renforcer notre plan d'actions décarbonation et déterminer nos leviers sur le moyen et long terme. Notamment sur nos 4 postes d'émissions majeurs : l'amont agricole et les ingrédients, l'énergie, les emballages et le transport.





## Auto-produire nos énergies renouvelables

L'enjeu de la souveraineté et de la sobriété énergétique, plus que jamais au cœur des enjeux sociétaux, nous conforte dans notre choix dès 1999 de développer notre autonomie à partir d'un mix énergétique renouvelable. Nous avons choisi de produire nous-même en investissant dans des technologies diverses installées sur nos sites de fabrication : photovoltaïque, éolien, chaudière bois...

### Chiffre clé :

**En 2022,** Olga a produit en énergie renouvelable l'équivalent de **15.7%** de sa consommation d'énergie totale.

## Les véhicules d'Olga roulent à l'huile recyclée

Après avoir testé et exploré de nombreuses options pour ses véhicules thermiques, dont 35 poids lourds, qui transportent les marchandises, le choix a finalement été fait de passer la totalité de la flotte compatible en HVO (Hydrotreated Vegetable Oil). Fabriqué à partir d'huiles usagées et de graisses animales usagées, le HVO contribue à une économie circulaire en valorisant des déchets destinés à être jetés. De plus, contrairement aux carburants renouvelables à base d'huiles végétales classiques, le HVO n'utilise pas de terre agricole pour sa production puisqu'il est issu d'huiles qui ont eu une première vie dans l'industrie alimentaire. Cette initiative devrait permettre de réduire les émissions de la flotte grande distance de 79% ! Cela représente une réduction totale de 1 294 818 kg de CO2 par an, soit l'équivalent de 734 allers-retours Paris-New-York en avion. Un impact environnemental considérable.



Pour en savoir plus

## Zoom sur l'atelier de La Bergerie

En 3 ans, d'importants investissements financiers, techniques et humains ont permis de réduire de 30% la consommation d'électricité de notre atelier de fabrication de desserts au lait de brebis situé en Lozère. L'installation de panneaux photovoltaïques, l'optimisation des consommations (réseau de distribution, air comprimé, remplacement des éclairages par des LED), et l'acclimaturation des collaborateurs à la chasse au gaspillage, ont permis des économies conséquentes qui représentent :

- l'équivalent de la consommation de 190 foyers français.
  - Une économie de 140 000€
  - Une réduction de 45 tonnes des émissions de CO2 dans l'atmosphère.
- Nous visions une réduction de 12% supplémentaire pour 2024/2025 !

### Chiffre clé :

La démarche de performance énergétique d'Olga a permis de réduire la consommation absolue d'énergie de près de

**15%**

en 6 ans à travers des investissements et des actions de sobriété.



# Emballages. Réduire, recycler, réutiliser

## Réduire la quantité d'emballages sur notre pôle céréales

Changement d'emballages pour les céréales petit dej de Cereco ! Dès 2022, Cereco a démarré un projet de transition pour passer de sachets 100% plastique à des sachets kraft contenant 60% de plastique en moins. Ces sachets ont permis une économie de 11.65 tonnes de plastique depuis 2022 et sont désormais disponibles sur les gammes Krounchy, mueslis et céréales enfants à marque Grillon d'Or, ainsi que sur les mueslis et céréales enfants à marque Terres & Céréales. "C'est une prouesse technique", indique Christophe Martin, responsable emballages chez Cereco, "car il a fallu adapter les lignes industrielles tout en assurant la solidité et l'étanchéité de ces nouveaux contenants."

En parallèle, l'automatisation des fins de ligne de conditionnement a permis d'optimiser la quantité de carton utilisé, de rationaliser les plans de palettisation pour améliorer les taux de chargement et ainsi limiter les rotations des camions de transport. Soit des économies substantielles avec 65 tonnes de CO2 en moins !



Pour en savoir plus

## Recycler : l'enjeu majeur des emballages des desserts

Après s'être impliquée dans le consortium PS25 pour participer au développement d'une filière de recyclage des pots individuels qui sera effective en 2025, Olga intègre dès à présent une partie de plastique recyclé dans ses pots plastiques. En 2023, Olga a reçu la certification ISCC Plus. Ce système de certification internationale atteste des critères durables mis en place sur le choix des emballages utilisés. Les pots 400g Sojade sont dorénavant composés de 50% de polypropylène recyclé certifié (R-PP). À long terme, l'objectif d'Olga est d'intégrer également du R-PS (polystyrène recyclé certifié) dans ses pots thermoformés sur ligne.





Grillon  
d'Or

Balance N°

€/kg

**KROUNCHY**  
Too Choco Quinoa

SANS HUILE  
DE PALME

## Réutiliser : Réussir la consigne

Le sujet consigne n'est pas nouveau chez Olga. En 2019, nous expérimentions, en collaboration avec Biocoop et Uzaje, des yaourts et fromages blancs dans des pots en verre consignés. Malgré la difficulté de trouver un modèle de consigne performant et plébiscité par les consommateurs, nous persévérons et travaillons actuellement sur le réemploi.



# Evoluer vers une entreprise régénérative

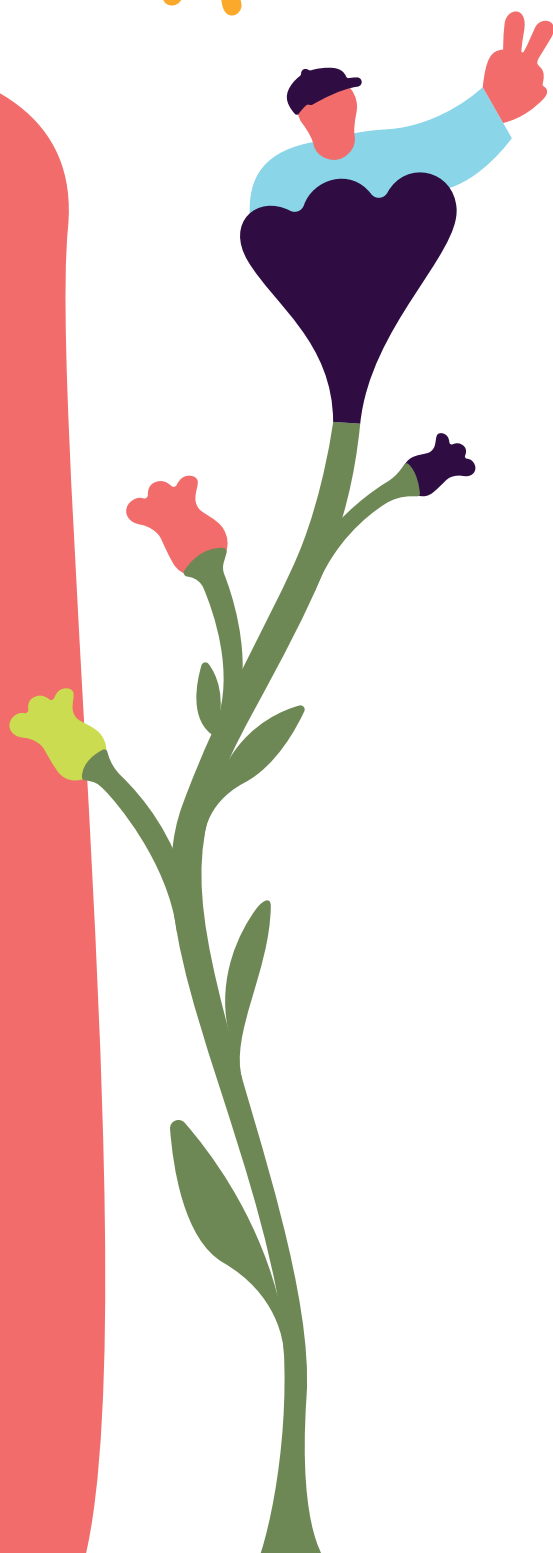
## Retour d'expérience sur la Convention des Entreprises pour le Climat

La Convention des Entreprises pour le Climat (CEC) est un parcours de 6 sessions qui a réuni un collectif de 150 entreprises entre septembre 2021 et juillet 2022. Faisant suite à un appel de la Convention Citoyenne pour le Climat d'inviter le monde économique à une bascule vers une économie écologique, la CEC se décline aujourd'hui par territoire et par secteur d'activité.

Le parcours de la Convention des Entreprises pour le Climat est à la fois un parcours apprenant mais aussi une invitation à une mise en action collective aux côtés d'entreprises diverses tant par leur secteur d'activité que par leur maturité sur les enjeux liés à la responsabilité sociétale. Pour Olga, ce parcours a été une véritable prise de conscience sur le besoin d'accélérer la transition vers un modèle d'affaires régénératif. Etant intimement liée au Vivant par son secteur d'activité, elle se doit de le préserver en invitant l'ensemble de ses parties prenantes, en commençant par ses consommateurs, à faire le pari d'une alimentation durable, saine et respectueuse du Vivant. Cette transition ne peut s'opérer que par des dynamiques de coopération où les différents acteurs se mobilisent pour le bien commun. Sentir un engagement partagé et des convictions communes avec d'autres dirigeants nous a conforté dans la nécessité de continuer à faire évoluer le modèle économique et de s'engager dans la voie du régénératif.



Voici la question que nous nous posons alors : comment embarquer notre écosystème vers un modèle d'entreprise agroalimentaire durablement vivante pour être source de vie pour les Hommes et la Planète ?



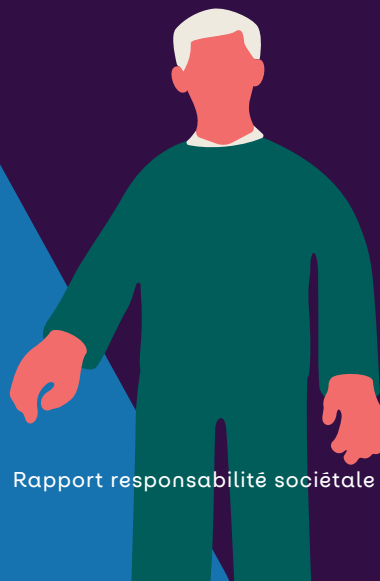


# Schéma CEC façon Olga



## Témoignage Olivier

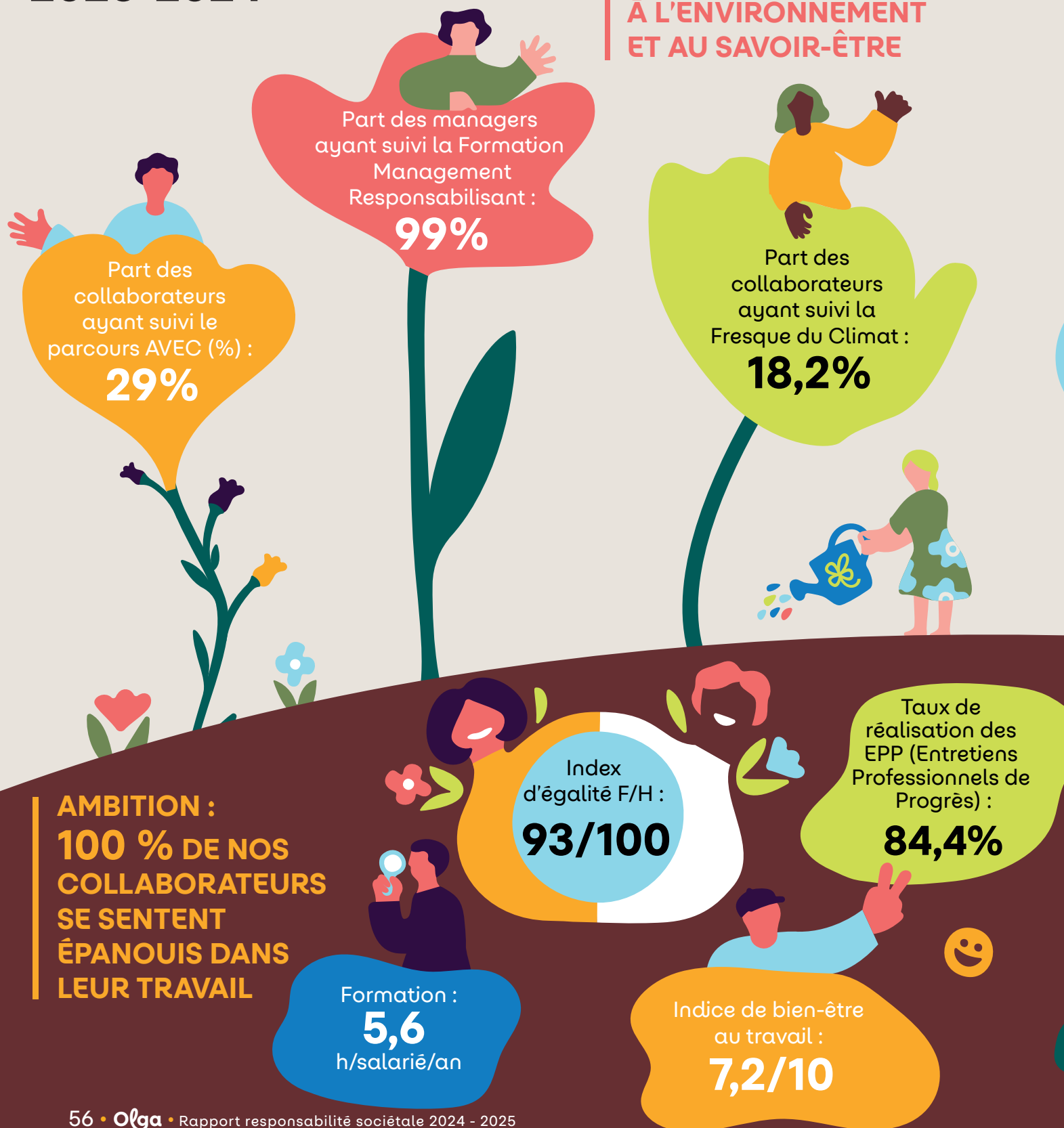
"Ce parcours au sein du CEC a été profondément transformant pour moi. Il m'a permis de redécouvrir la force de l'économie de la coopération et de l'engagement collectif, cette idée que nous pouvons, ensemble, affronter les défis du monde et offrir un avenir meilleur. Ces moments m'ont fait grandir, m'ont permis de prendre des engagements forts au nom d'Olga pour l'avenir face aux défis climatiques."



[Découvrez le témoignage complet](#)

# INDICATEURS EXTRA-FINANCIERS 2023-2024

**AMBITION : 100 %  
DE NOS COLLABORATEURS  
SONT SENSIBILISÉS  
À LA NUTRITION,  
À L'ENVIRONNEMENT  
ET AU SAVOIR-ÊTRE**





## AMBITION : 100% DE NOTRE OFFRE RÉPOND À LA CHARTE INTERNE NUTRITION-SANTÉ

Part de notre offre végétale :

**50,8%**

Dont autres que soja :

**6%**

Nombre de produits récompensés à des concours :

**21**

Nombre de sites industriels référencés IFS (International Featured Standard) :

**8**

Part des produits avec un Nutriscore A ou B :

**84%**

Nombre de sites industriels référencés BRC Food (British Retail Consortium) :

**1**

Part de collaborateurs en situation de handicap :

**4,2%**

Taux de précarité (CDD et intérimaires) :

**12,8%**

### SÉCURITÉ

Taux de fréquence olga (TF)

**30**

Moyenne industries agro (TG)

**1,7**

Moyenne industries agro (TF)

**25,9**

Taux de gravité olga(TG)

**1,3**

# 100% DE NOS ACTIVITÉS ONT UN IMPACT POSITIF SUR L'ENVIRONNEMENT (ÉNERGIE, CO2, EAU, EMBALLAGES)

Suivi des émissions  
de CO2 :

**231 591** tCO2eq

Performance énergétique  
de nos sites de production :

**1307** kWh / tPF

Taux de produits en  
dégagement  
(sur le total PF vendus) :

**1,1%**

Dont **38,1%**  
revalorisés en  
dons alimentaires

Taux de recyclabilité  
des emballages :

**87,8%**

Part d'énergies  
renouvelables produites  
sur sites industriels  
sur le total d'énergies  
utilisées :

**15,7%**

Part de nos camions roulant  
avec des carburants alternatifs :

**25,1%**

## 100 % DE NOTRE OFFRE EST ISSUE DE L'AGROÉCOLOGIE

Part des matières  
premières et ingrédients  
achetés BIO :

**67%**

Part des emballages  
fabriqués en France :

**48%**

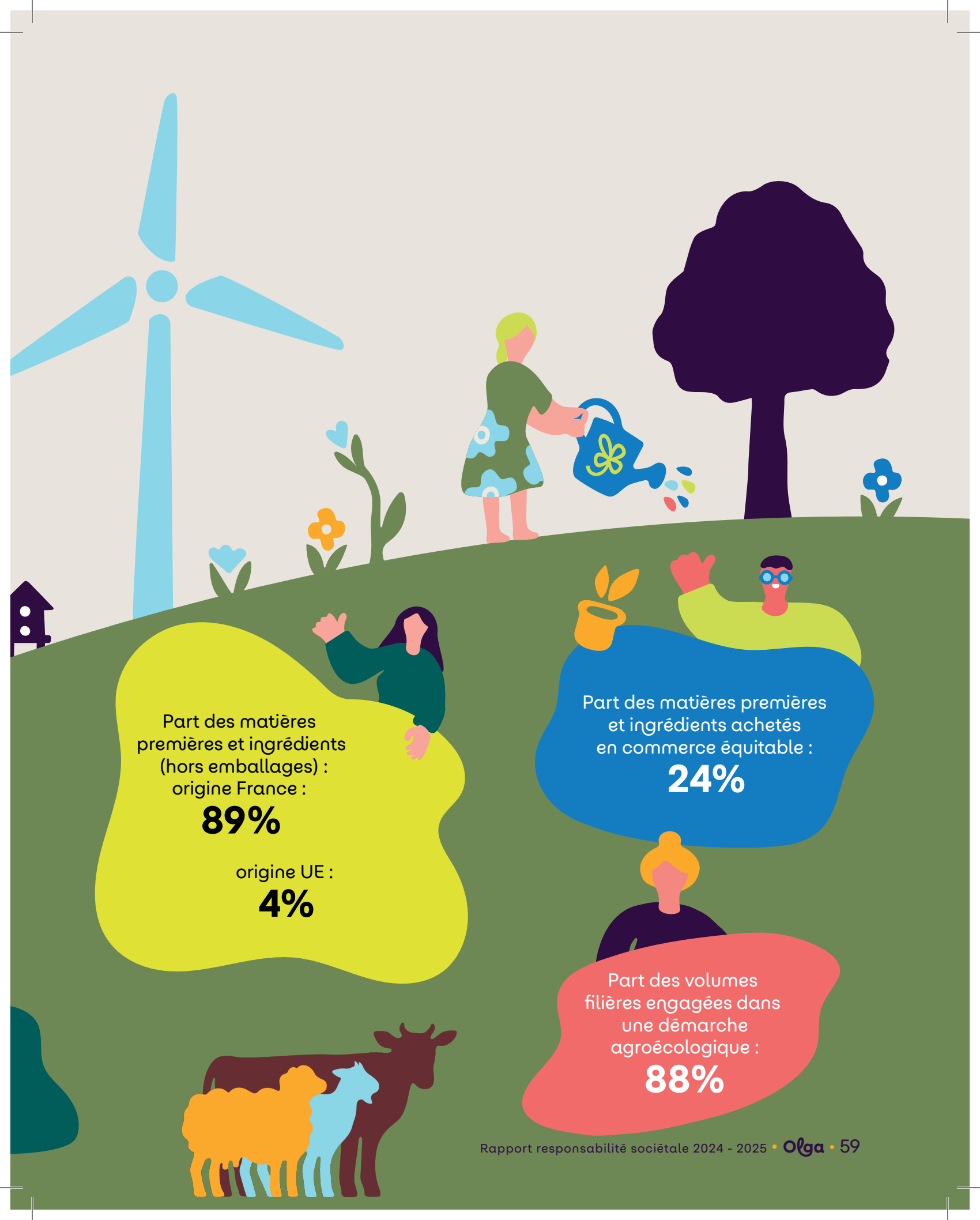
en UE :

**52%**

Part des producteurs  
audités pour le  
bien-être animal :

**100%**





Part des matières  
premières et ingrédients  
(hors emballages) :

origine France :

**89%**

origine UE :

**4%**

Part des matières premières  
et ingrédients achetés  
en commerce équitable :

**24%**

Part des volumes  
filères engagées dans  
une démarche  
agroécologique :

**88%**

# Olga conserve son label RSE engagé niveau Exemplaire !

Olga a engagé une reconnaissance de sa démarche RSE (Responsabilité Sociétale des Entreprises) depuis 2013, avec le **label RSE Engagé de l'AFNOR**.

Ce label est basé sur un **référentiel d'évaluation exigeant** : 55 critères d'évaluation sont examinés selon la norme ISO 26000 et selon les Objectifs de Développement Durable des Nations Unies.

L'ISO 26000 est la norme internationale de la RSE. Elle évalue le niveau de maturité d'une organisation vis-à-vis des enjeux éthiques, environnementaux et sociaux. Elle prend en compte 7 piliers.



2013 :  
niveau confirmé.

2024 :  
niveau Exemplaire,  
**722** points !

2022 :  
niveau Exemplaire,  
**705** points.



Initial  
AFNOR CERTIFICATION

De 1 à 300  
points



Progression ★  
AFNOR CERTIFICATION

De 301 à  
500 points



Confirmé ★ ★  
AFNOR CERTIFICATION

De 501 à  
700 points



Exemplaire ★ ★ ★  
AFNOR CERTIFICATION

De 701 à  
1 000 points



# Chiffres-clés de l'audit

Janvier  
2024

l'audit de  
renouvellement  
du label



2

auditeurs,



3

jours sur  
les sites,



70

personnes  
interviewées.

## RESULTATS :

Note globale  
obtenue

722  
/1000.

ENGAGÉ  
**RSE**

MODÈLE AFAQ 26000

Exemplaire ★★★

AFNOR CERTIFICATION

Renouvellement  
du niveau  
**"Exemplaire"**  
jusqu'en

MARS  
2027

## Enjeux

Olga sera soumis à une nouvelle obligation réglementaire européenne dès 2025 qui oblige à rendre compte de sa performance extra-financière.

Un 1<sup>er</sup> pool d'indicateurs extra-financiers consolidés est mis en place pour aider au pilotage des activités.

L'audit de l'Afnor donne les orientations sur les **points forts actuels** et les **points d'efforts à engager** sur ces aspects extra-financiers.

# Résultats, points forts et points d'effort

## Pilier RSE Loyauté des pratiques

65%

### Points forts

- Déploiement de 4 sujets-cœur : reporting extra-financier, animation de la culture d'entreprise, animation de la Vision, décarbonation.
- Rédaction d'une Charte de Compliance (éthique et conformité).
- Mise en place d'un code de conduite et d'un dispositif d'alerte interne.
- 50 indicateurs extra-financiers déjà consolidés sur données 2022-23.

### Points d'effort

- Déployer des personnes-ressource RSE dans les équipes.
- Déployer la Compliance (prévu sur 2024).
- Travailler la double matérialité et l'impact extra-financier, en vue de l'évolution de la réglementation (CSRD).

## Pilier Relations et Conditions de travail

74%

### Points forts

- Déploiement de l'Accompagnement à la Culture d'Entreprise (ACE) :
  - Part des managers ayant suivi le parcours AVEC : **33,5%**
  - Part des collaborateurs ayant suivi le parcours AVEC : **29%**
  - Part des managers formés à FMR (Formation manager Responsable) : **99%**
- Sensibilisation des collaborateurs à la Vision :
  - Printemps des Explorations 3<sup>ème</sup> édition en 2024 : **300** participations, **56** ateliers.
- Formation et accompagnement interne : mission Main Tendue, GT fin de carrière.

### Points d'effort

- Déployer des référents ACE sur tous les sites
- Réaliser une cartographie des "talents" internes

**AMBITION 2035 : 100% de nos collaborateurs sont sensibilisés à la nutrition, à l'environnement et au savoir-être**



## Pilier Production / Consommateurs

83%

### Points forts

- Eco-conception des emballages.
- Feuille de route sur la base des 3 R – Réduire, Réutiliser, Recycler.
- Prises de position sur des ingrédients :
  - Réduction des volumes de lait conventionnel
  - Refus de la coco comme ingrédient principal
- PlanetScore sur environ 100 produits
  - Part des matières premières et ingrédients achetés BIO : **67%**
  - Part des matières premières et ingrédients achetés en commerce équitable : **24%**
  - Part de notre offre végétale : **50,8%**, dont **6%** autres que soja.
  - Part des produits avec un Nutriscore A ou B : **84%**
- Transports : conduite rationnelle et optimisation des tournées.

### Points d'effort

- Déployer la charte des achats responsables (2024)
- Aller plus loin dans l'écosocio-conception des emballages.

**AMBITION 2035 : 100% de notre offre répond à la charte interne Nutrition Santé**





## Pilier Gouvernance

71%

### Points forts

- Accompagnement de chaque BU par la Communauté Vision (20 personnes) pour écrire leur vision & feuille de route.
- Transparence et partage des décisions, communication ouverte sur des sujets transverses.
- Management participatif selon le modèle Opale :
  - La Communauté AVEC accompagne la culture d'entreprise.
- 8 mois de participation entre Dec 2021 à Juillet 2022 à la Convention des Entreprises pour le Climat (CEC), sur la voie du régénératif.

### Points d'effort

- Structurer un process de dialogue avec les parties prenantes.



## Pilier Territoire

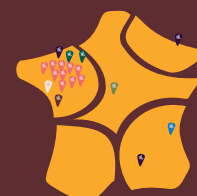
83%

### Points forts

- Olga administrateur du Fonds pour l'Arbre : label Haies
- Présence dans les institutions ABEA (Asso Bretonne des Entreprises Agroalim), Synabio (Syndicat des fabricants de la Bio).
- Ouverture d'un magasin d'entreprise à Noyal : Mai 2024.

### Points d'effort

- Mettre en place une étude d'impact territorial sur les 3 aspects du Développement Durable.



## Pilier Environnement

72%

### Points forts

- Performance énergétique :
  - Performance énergétique de nos sites de production : 132,02 kWh / tPF
  - Bilan Carbone = 231 591 tCO2eq
  - 14.5% d'énergies renouvelables produites sur sites industriels sur le total d'énergies utilisées
  - Capteurs d'eau intégrés dans les process, osmose inverse sur site de Châteaubourg (20% d'économies en eau).
- Bilan Carbone réalisé dans chaque BU et au niveau groupe.
  - 120 personnes ont participé à la restitution des résultats du Bilan Carbone Groupe Olga.
- Feuille de route Agroécologie, dont mise en place du Biodiscor pour mesurer la biodiversité sur des fermes pilote (chanvre, chèvre) :
  - 79% des volumes filières engagées dans une démarche agroécologique

### Points d'effort

- Déployer le Biodiscor sur brebis bio et vache bio.
- Déployer la feuille de route décarbonation (Act pas à pas)

**AMBITION 2035 : 100% de notre offre issue de l'agroécologie.**

**AMBITION 2035 : 100% de nos activités ont un impact positif sur l'environnement (énergie, CO2, eau, emballages)**



## Pilier Social / Droits de l'homme

61%

### Points forts

- Bilan complet BDESE :
  - Taux de précarité (CDD, intérimaires) : **12,8%**
  - Taux d'égalité Femmes/Hommes : **93%**
  - Indice de bien-être au travail : **7,2/10**
- Santé & Sécurité au Travail :
  - Taux de fréquence : **30**
  - Taux de gravité : **1.3**



### Points d'effort

- Déployer une culture Sécurité pour progresser sur la SST
- Augmenter le taux de réalisation des EPP : 84,4%.

**AMBITION 2035 : 100% des collaborateurs se sentent épanouis dans leur travail.**



## NOTRE MISSION

**« Offrir des solutions  
alimentaires et nutritionnelles  
qui protègent les Hommes  
et la Planète et s'engager au-delà  
de nos métiers et  
de nos produits pour être utile  
au monde en accompagnant  
les transitions »**

Retrouvez-nous sur : [www.Olga.fr](http://www.Olga.fr)

